

planeo 



planeo PureBoard  
Montaganleitung

# Inhaltsverzeichnis

Werkzeuge & Ausrüstung	3
Wichtige Hinweise	4
Produktübersicht & Lagerung	5
Farbe & Oberflächenstruktur	6
Vorbereitungen & Unterkonstruktion	7
Schneiden der Dielen	8
Befestigung auf der Unterkonstruktion	9
Fugenabstände	10
Gerade Verlegung der Dielen	11
Pflegehinweise	12
Häufig gestellte Fragen	13

# Werkzeug & Ausrüstung

Folgendes Werkzeug sowie Ausrüstungen benötigen Sie für die Verlegung von PureBoard-Dielen



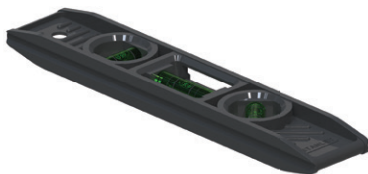
## Gehrungssäge/Stichsäge/ Handkreissäge

PureBoard-Terrassendielen können mit handelsüblichen Holzschnidewerkzeugen (z. B. Gehrungssäge, Stichsäge, Handsäge) geschnitten werden. Wir empfehlen die Verwendung eines kohlebestückten Sägeblatts.



## Akkuschrauber

Für die Montage unserer PureBoard-Fix-Schrauben durch die Terrassendielen können handelsübliche Bohrschrauber verwendet werden. Die Verwendung von Schlagschraubern wird für die PureBoard-Dielen nicht empfohlen



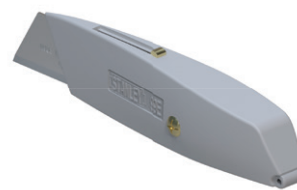
## Wasserwaage

Eine Wasserwaage wird verwendet, um sicherzustellen, dass die Pfosten des Hilfsrahmens aufrecht stehen, und sie dient auch als Richtschnur, um sicherzustellen, dass die Balken/Träger bündig miteinander abschließen.



## Persönliche Schutzausrüstung

Beim Umgang mit PureBoard-Produkten wird empfohlen, lange Ärmel und Handschuhe zu tragen. Beim Schneiden Produkten wird das Tragen einer FFP3-Staubmaske, eines Gehörschutzes und einer Schutzbrille empfohlen. Es wird empfohlen, bei der Montage von Terrassendielen Knieschoner zu tragen.



## Werkzeugsatz

Für die Installation wird handelsübliches Tischlerwerkzeug benötigt, darunter: Maßband, Bleistift, Winkel, Hobel, Teppichmesser, Surform und ein Bohrerst.



## Schnurlinie

Eine Schnur wird verwendet, um sicherzustellen, dass die Bretter gerade verlegt werden.

## Weitere Hilfsmittel

Silikonspray (zur Verwendung mit den PureBoard-Fix-Schrauben) Polyurethan-Holzleim (zur Verwendung beim Verkleben von Gehrungsverbindungen) Sekundenkleber (zur Verwendung beim Verleimen von Gehrungsverbindungen) Spachtel (zur Verwendung an den Seiten/Enden der Dielen, auch um die Dielen bündig abschließen zu können)

# Wichtige Hinweise

1. Planung: Falls die Dielen in Verbindung mit anderen Bauarbeiten verlegt werden, sollten sie erst nach Abschluss der Bauarbeiten montiert werden, um Verschmutzung zu vermeiden.
2. Handhabung: Die Dielen nicht über raue Oberflächen ziehen, um Beschädigungen zu vermeiden.
3. Sortierung: Vor der Montage die Dielen auslegen, um eine gleichmäßige Maserung und Farbverteilung zu erzielen.\*  
Da PureBoard ein handgeformtes Produkt ist, ist mit leichten Abweichungen bei den Dielenabmessungen zu rechnen. In diesem Leitfaden werden die besten Praktiken für die Arbeit mit dem Produkt beschrieben.
4. Unterkonstruktion: Diese sollte stabil und langlebig sein. Der richtige Balkenabstand ist entscheidend.
5. Befestigung: Verwenden Sie ausschließlich PureBoard-Fix-Schrauben, um eine optimale Optik und Haltbarkeit zu gewährleisten.
6. Fugenabstände: Empfohlene Abstände: 4 mm zwischen den Dielen, 1 mm an den Enden, 10 mm zu festen Bauteilen.
8. Kantenprofile: Alle Kanten und Stufen sollten mit speziell gefertigten Abschlussleisten versehen werden.
9. Reinigung: Verschmutzungen während der Montage sofort mit warmem Seifenwasser entfernen.
10. Eingeschränkte Garantie - planeo übernimmt keine Haftung für Mängel, die durch unsachgemäße Installation verursacht wurden.

Um optimale Ergebnisse zu erzielen, vergewissern Sie sich bitte, dass Sie unsere Anleitung vor Beginn Ihres Projekts gelesen und verstanden haben.

\*Sollten Sie bei der Lieferung unserer Produkte die Farbe nicht akzeptieren oder glauben, dass sie in irgendeiner Weise fehlerhaft sind, kontaktieren Sie uns bitte.

# Produktübersicht

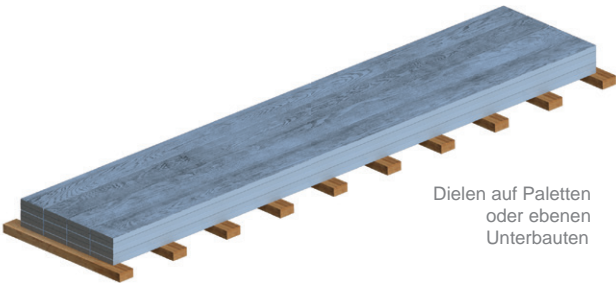
Bereich	Name	Größe		empfohlene Nutzung
Terrassendielen	Authoria	176 x 32 x 3600		Die Terrassendielen können auch für die Umrandung eines Pools genutzt werden
	Antica	200 x 32 x 3600		

## Lagerung & Handhabung

PureBoard-Dielen sollten immer auf einer flachen Oberfläche oder auf gleichmäßig verteilten Auflagepunkten mit maximal 400 mm Abstand gelagert werden mit den Oberflächen aneinander gestapelt werden und nicht Rückseite an Rückseite.

Achten Sie darauf, die Dielen nicht von der Palette zu ziehen oder übereinander zu legen, da dies zu Abrieb oder Kratzern auf der Oberfläche führen kann. Die Schäden sind möglicherweise nicht sofort sichtbar, aber die Lastane-Schicht könnte beschädigt werden

Dies würde nicht durch die Bedingungen unserer beschränkten Garantie abgedeckt. Bewegen Sie die Palette nur, wenn die Dielen sicher befestigt sind. Zum sicheren Umgang mit den Dielen sollten Handschuhe und langärmelige Kleidung getragen werden. Achten Sie beim Anheben auf Vorsicht – idealerweise sollten zwei Personen die Dielen gemeinsam tragen.



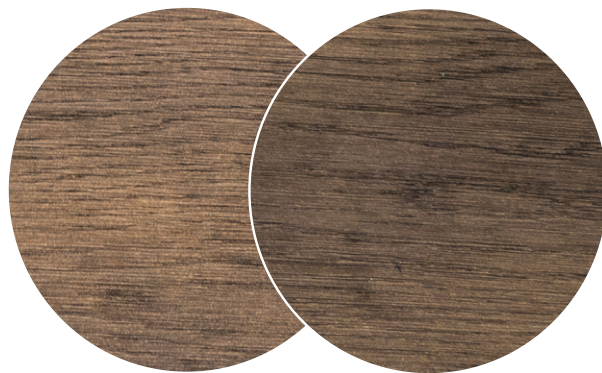
# Farbe & Oberflächenstruktur

PureBoard wurde entwickelt, um die natürlichen Variationen von Holz nachzubilden, und wird so hergestellt, dass es Farbvariationen gibt.

Das Aussehen ist von Naturprodukten nachgebildet und es sind weitere Farbtöne bewusst hinzugefügt. Dieser sorgfältige Prozess bedeutet, dass es innerhalb einer Diele oder zwischen verschiedenen Dielen zu Abweichungen kommen kann.

Wenn Sie alle benötigten PureBoard-Terrassendielen auf einmal kaufen, können Sie sicherstellen, dass die Farbe einheitlich ist. Wir empfehlen immer, die Dielen vor der Verlegung auszulegen, um eine stimmige und dezente Farbmischung zu erreichen. Antik Brown bietet mehr Farbtonvariationen pro einzelner Diele als jedes andere Dekor der PureBoard-Palette

Wie bei allen Dingen, die ständig ultravioletem Licht und jeder Witterung ausgesetzt sind, kommt es mit der Zeit zu einer natürlichen Verwitterung. Das ist bei Terrassendielen normal. Wenn Sie bei der Lieferung die Farbe nicht akzeptieren können oder glauben, dass sie in irgendeiner Weise fehlerhaft sind, kontaktieren Sie uns bitte.



Der Farbton kann von Charge zu Charge variieren

Es ist am besten, die Dielen einen Tag vor der Verlegung auszulegen, um sicherzustellen, dass Farbton und Maserung berücksichtigt werden, und auch, um den Dielen zu helfen, sich an den Projektstandort zu akklimatisieren. Falls es irgendwelche Probleme mit den Dielen gibt, kontaktieren Sie uns bitte vor der Verlegung. Wie bei natürlichem Holz können unterschiedliche Maserungsmuster (z. B. Viertelschnitt, Flachschnitt) das Licht verschieden reflektieren, wodurch die Dielen je nach Blickwinkel in unterschiedlichen Farbtönen erscheinen können. Dies wird bei den PureBoard-Produkten absichtlich nachgebildet.



unterschiedliche Holzmaserungen

# Vorbereitungen & Unterkonstruktion

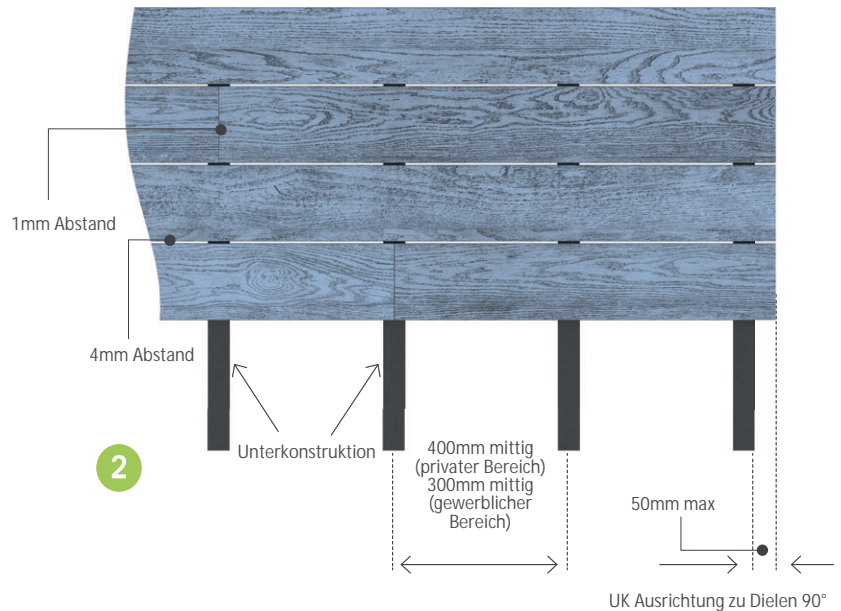
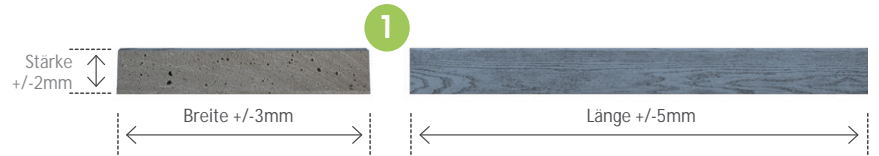
PureBoard ist ein handgeformtes Produkt, bei dem mit leichten Abweichungen in den Abmessungen gerechnet werden muss. Die als akzeptabel erachteten Toleranzen sind: Länge +/- 5 mm, Breite +/- 3 mm, Stärke +/- 2 mm. (1)

**Dielen bündig legen:** Bei der Arbeit mit den Dielen kann es erforderlich sein, dass eine Diele untergelegt werden muss, um einen um einen bündigen Abschluss zwischen zwei Dielen herzustellen.

**Passend zur Schnur:** Wir empfehlen, die Terrassendielen an einer Schnur auszurichten. Die Dielen sind bei der Lieferung möglicherweise nicht perfekt gerade, aber sie können beim Verlegen durch Anpassen der Abstände zwischen den Dielen so ausgerichtet werden, dass sie entlang der Schnur gerade verlaufen.

**Bord-Enden:** Bitte beachten Sie, dass die Enden der Dielen möglicherweise zugeschnitten werden müssen, um sie quadratisch zu machen. Dadurch wird die Länge der Dielen reduziert, was sich dann auf den erforderlichen Abstand der Balken auswirken könnte.

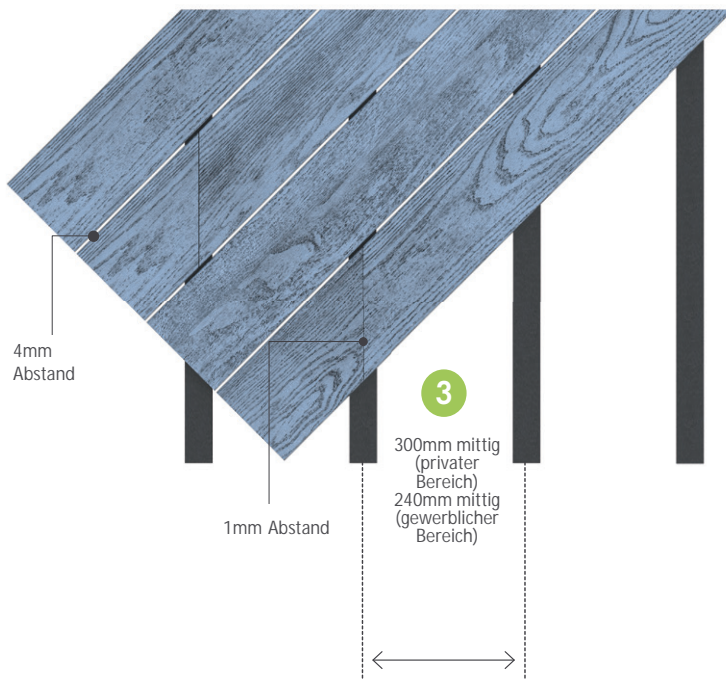
**Neigung der Terrassendielen:** Wir empfehlen, die Terrassendielen mit einer minimalen leichten Neigung von 1:200 von Gebäuden weg zu verlegen. Dies ist keine gesetzliche Vorschrift, trägt jedoch dazu bei, Wasseransammlungen zu vermeiden, was wiederum hilft, die Ansammlung von Schmutz, Algen und den Wartungsaufwand zu verringern.



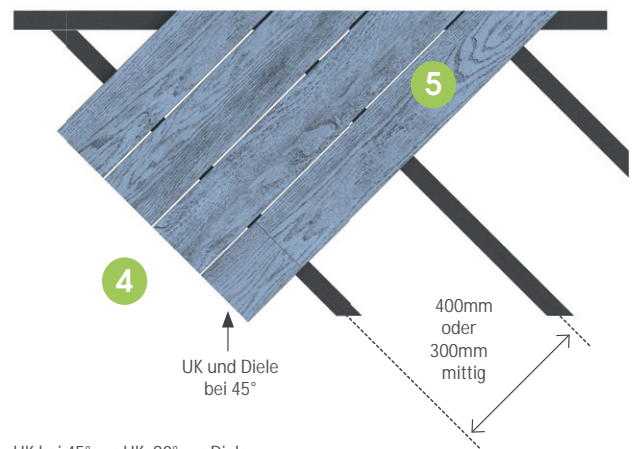
**Abstand Unterkonstruktion** Der Abstand der UK sollte bei Anwendungen im Privatbereich und leichter gewerblicher Beanspruchung 400 mm mittig zwischen den UK's betragen. Bei starker gewerblicher Beanspruchung, bei Brücken, Balkonen, Anlegestellen, Durchgängen und Stufen sollte der Abstand mittig 300 mm betragen. (2)

Bei einer Anordnung mit einem Winkel von 45° zur UK, muss der Abstand der UK's auf 300 mm im Privatbereich und 240 mm im gewerblichen Bereich reduziert werden. (3)

Alternativ können Sie die UK auch im 90°-Winkel zur Dielenrichtung (4) drehen, da dies weniger Material- und Zeitverschwendung bedeutet. Wenn Sie PureBoard in Längsrichtung zuschneiden müssen, verringern Sie die UK-Abstände entsprechend. Für alle zugeschnittenen Dielen sind mindestens drei UK's erforderlich. (5)



Dielen bei 45° zur UK



UK bei 45° zur UK, 90° zur Diele

## Unterkonstruktionen

Die Unterkonstruktion einer Terrasse ist einer der wichtigsten Bestandteile für eine langlebige Installation. Obwohl sie in der Regel nicht sichtbar ist, spielt sie eine entscheidende Rolle für die Haltbarkeit der Terrasse.

PureBoard-Terrassendielen können auf PureBoard UK's aus recyceltem Kunststoff, Aluminium- oder einer behandelten Holzunterkonstruktion verlegt werden. Wenn Holz als Unterkonstruktion verwendet wird, sollten die relevanten Richtlinien von Branchenexperten beachtet werden. Dazu gehören unter anderem folgende Punkte:

- Die gesamte Unterkonstruktion sollte aus holzschutzbehandeltem Holz der Nutzungsklasse 4 bestehen.
- Alle Schnittkanten sollten mit einem Kantenschutzmittel behandelt werden.
- Zur Befestigung sollten Edelstahl- oder feuerverzinkte (HDG) Schrauben und Bolzen verwendet werden.
- Vor der Installation der Dielen sollte ein hochwertiges Terrassenband auf die Oberseite der Balken aufgebracht werden.

## Schneiden der Dielen

### Zuschnitt von PureBoard-Produkten

PureBoard-Produkte können mit gängigen Holzbearbeitungswerkzeugen und -maschinen geschnitten werden, wie z. B. Kappsägen, Stichsägen oder Handsägen. Wir empfehlen die Verwendung eines hartmetallbestückten (TCT) Sägeblatts. Zudem lässt sich PureBoard sehr sauber mit einer Fräse bearbeiten sowie einfach bohren und durchbohren.

Es wird empfohlen, beim Arbeiten eine Staubabsaugung an Maschinen oder Elektrowerkzeugen anzuschließen und geeignete Schutzmaßnahmen zu ergreifen:

FFP3-Staubmaske  
Schutzbrille  
Handschuhe  
Langärmelige Kleidung

### Staubreduziertes Schneiden

Stellen Sie sicher, dass die Dielen beim Schneiden ausreichend gestützt sind. Die Schnitte können sowohl mit der Oberseite nach oben als auch nach unten durchgeführt werden. Wir empfehlen, dass alle Enden vor der Installation auf Gehrung geschnitten werden, mit einem leichten Rückschnitt von etwa 2–3 Grad.

Wenn die Staubentwicklung beim Schneiden minimiert werden muss, kann PureBoard mit einer Handsäge oder einer Nassschneidesäge geschnitten werden. Eine geeignete Option ist die Makita DCC500 7.18V 125 mm staubfreie Trennsäge mit Makita-Wasserversorgungsschutz sowie einem B-57722 125 mm Wolframkarbid-Kornblatt, montiert auf einer Sägeschiene.

### Entsorgung von PureBoard-Material

Verschnitt und Reststücke von PureBoard können über den normalen Hausmüll entsorgt oder an eine kommunale Verbrennungsanlage zur Energiegewinnung abgegeben werden. Nicht zu Hause verbrennen!



Gehrungssäge mit Absaugung

### Tipp

Wenn beim Schneiden der Dielen Wind oder eine leichte Brise weht, sollte die Säge in Windrichtung aufgestellt werden, damit der überschüssige Staub vom Bediener und der Baustelle weg geweht wird. Der Einsatz einer geeigneten Staubabsaugung oder eines Staubsaugers, der an die Säge angeschlossen ist, hilft zusätzlich, die Staubentwicklung zu minimieren.

# Befestigung auf der Unterkonstruktion

Um PureBoard-Dielen zu befestigen, sollten PureBoard Fix-Spezialschrauben verwendet werden. Diese können durch die Oberfläche der Dielen mittels Akkuschrauber hineingeschraubt werden.

## Verwendung von PureBoard Fix-Spezialschrauben

Schrauben vor der Verwendung großzügig mit Silikonspray einsprühen. (6)

Beim Eindrehen der Schrauben fest nach unten drücken, um ein Durchdrehen auf der Oberfläche zu vermeiden. (7)

Gleichzeitig Druck ausüben, um die Diele fest auf die Unterkonstruktion zu drücken, damit sie nicht hochgedrückt wird. (7a)

Schraubenkopf 5–8 mm unter die Oberfläche der Diele eindrehen, was nur minimale Spuren hinterlässt. (8)

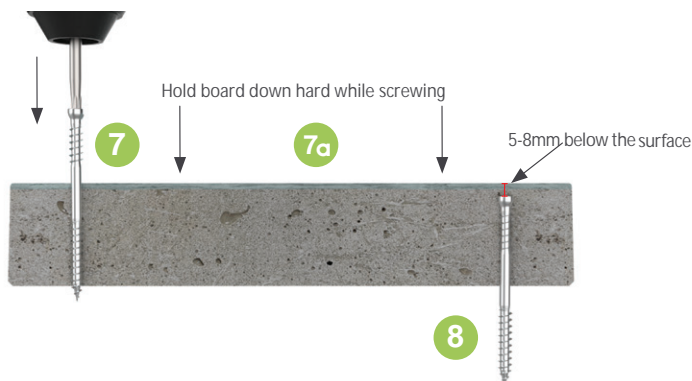
Bei der Befestigung der Dielen durch die Oberfläche mit PureBoard Fix-Schrauben ist kein Vorbohren oder Ansenken erforderlich - die Schraube kann direkt eingedreht werden.

Es wird empfohlen, einen Standard-Akkuschrauber mit dem mitgelieferten TX15-Bit zu verwenden und keinen Schlagschrauber. Die Verwendung eines Schlagschraubers kann die Lastane-Oberfläche beschädigen, größere Markierungen hinterlassen und dazu führen, dass der Schraubenkopf oder das Bit bricht. Zudem könnte die Diele nicht vollständig an der Unterkonstruktion befestigt werden.



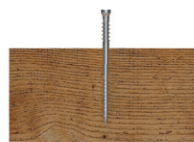
6

Silikone-Spray auf PureBoard Fix-Schrauben



PureBoard-Dielen können auf einer Holzunterkonstruktion mit PureBoard Fix 4,5 x 60 mm Schrauben befestigt werden. (9)

9



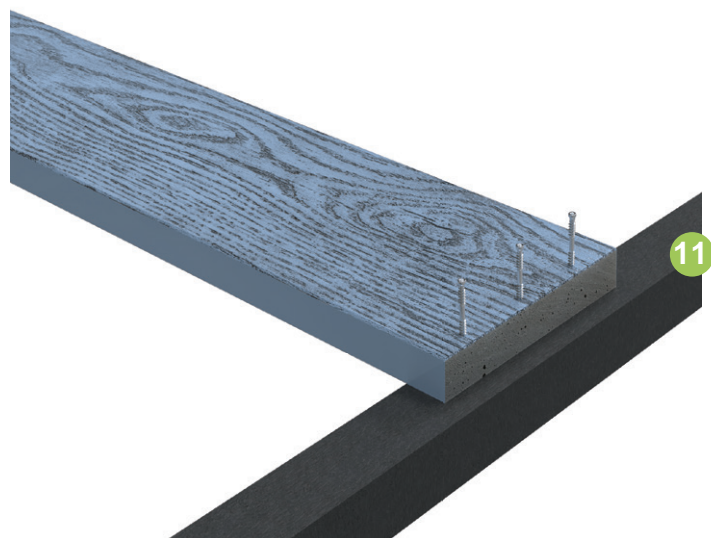
Bei der Befestigung auf einer PureBoard-Unterkonstruktion sollten PureBoard Fix 4,5 x 45 mm Schrauben verwendet werden. (10)

10

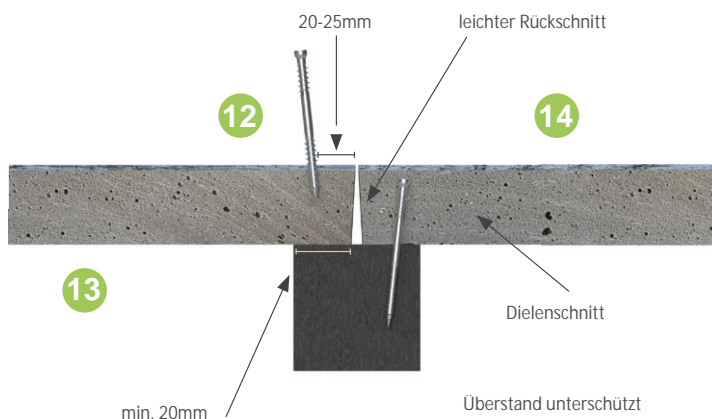


Die Verwendung unserer PureBoard Fix-Schrauben mit dem mitgelieferten Bit sowie die Einhaltung dieser Montageanleitung sind essenziell. Andernfalls kann die Garantie erlöschen und die Optik der Terrasse beeinträchtigt werden. Zwei Schrauben pro Diele sollten an jeder Stelle verwendet werden, an der die Diele einen Balken kreuzt. Drei Schrauben sollten an den Enden der Dielen gesetzt werden. (11) Die Schrauben an den Enden der Dielen sollten in einem leichten Winkel gesetzt werden, um ein zu nahes Platzieren an der Kante zu vermeiden. (12)

Schrauben sollten in einem Abstand von 20–25 mm von den Enden und mindestens 20 mm von den Seiten der Dielen positioniert werden. Die Enden der Dielen müssen auf mindestens 20 mm Auflagefläche gestützt sein. (13)



Drei Schrauben an Dielenende



Sägeschnitte müssen immer über einem Balken platziert werden. Wir empfehlen, alle Enden rechtwinklig zuzuschneiden und dabei einen leichten Rückschnitt von ca. 2–3 Grad vorzunehmen, bevor die Dielen installiert werden. (14)

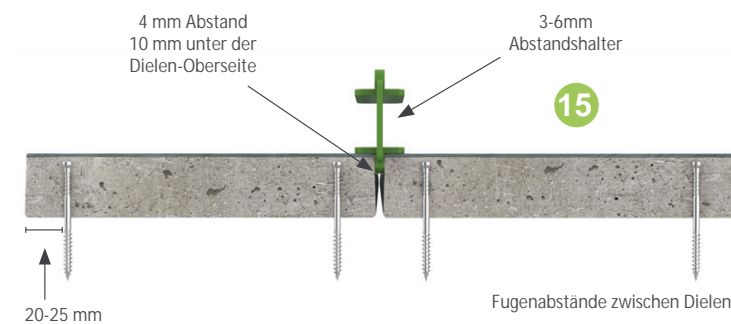
Dieser Rückschnitt erleichtert die Anpassung von Stirnverbindungen. Falls nötig, kann der Fugenabstand durch vorsichtiges Nacharbeiten mit einer Handsäge gleichmäßig und exakt angepasst werden.

## Fugenabstände

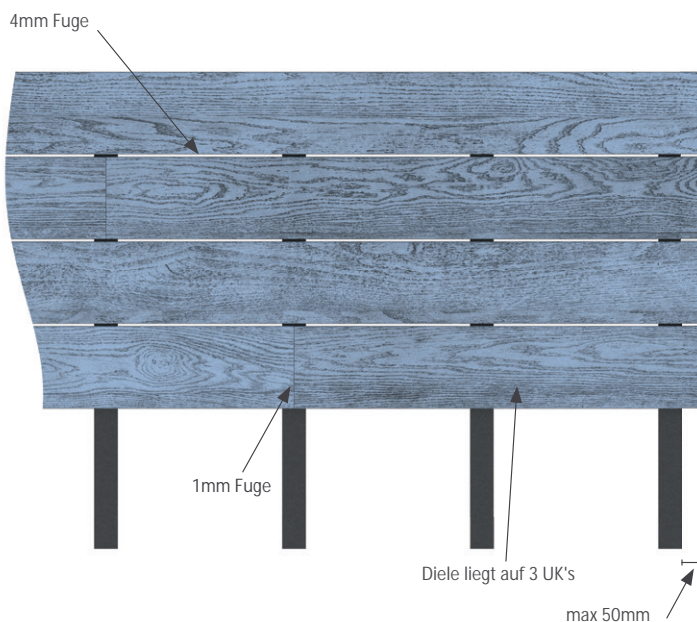
Seitlicher Abstand: Wir empfehlen einen 4 mm Abstand zwischen den Seiten der Dielen. Bei Stirnverbindungen sollte ein 1 mm Abstand eingehalten werden.

Da die Seiten der Dielen nicht immer exakt rechtwinklig sind und eine leichte Verjüngung aufweisen, sollte der Abstand an den Seiten 10 mm unterhalb der Oberkante der Diele ausgerichtet werden. Dies sorgt für gleichmäßige Abstände und eine gerade Verlegung.

Verwenden Sie Fugenabstandshalter zwischen 3–6 mm. (15)



Fugenabstände zwischen Dielen



Eine Lücke zwischen den Dielen, die kleiner als 4 mm ist, kann zu Schmutzansammlungen führen und die Entwässerung zwischen den Dielen verhindern. Es kann auch dazu führen, dass die Dielen aneinander reiben und ein quietschendes Geräusch verursachen. Lücken, die größer als 6/7 mm sind, können dazu führen, dass Gegenstände hindurchfallen oder steckenbleiben, wie z. B. hohe Absätze, Kinderschuhe, Ringe, Schlüssel usw., und dass mehr von der Unterkonstruktion freigelegt wird, was oft nicht der gewünschten Optik entspricht.

Zwischen den Terrassendielen und jeder festen Oberfläche (Hauswand, Türschwelle, Pfosten, Gartenmauer, Glasbalustrade usw.) sollte ein Abstand von 10 mm gelassen werden, um die Entwässerung zu erleichtern und Bewegungen zu ermöglichen.

(16)

Unabhängig vom Abstand zwischen den Terrassendielen empfehlen wir, aus ästhetischen Gründen den gleichen Abstand zwischen den Terrassendielen und etwaigen Einfassungen, Umrahmungen oder Zwischendielen einzuhalten. (17)

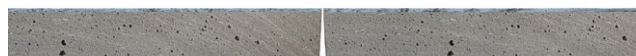
## Gerade Verlegung der Dielen

Beginnen Sie immer mit der Verlegung der ersten Reihe von Terrassendielen an einer Schnurlinie. Befestigen Sie die Dielen an einem Ende und arbeiten Sie sich dann entlang der Dielenreihe vor, indem Sie die Abstände oder die Schnurlinie nach Bedarf anpassen. Wir empfehlen, die Dielen nach jeder 5. Reihe an einer Schnur zu überprüfen. Da es leichte Unterschiede in der Breite und Dicke geben kann, können sie eine Diele planieren (um maximal 2 mm), um eine ebene Oberfläche zwischen zwei Dielen zu schaffen. (19)

### Tipp:

Es empfiehlt sich, das Ende der Terrassendiele erst dann festzuschrauben, wenn die nächste Diele zur Überprüfung der Ausrichtung angelegt wurde.

19



Distanzstück für eine ebene Oberfläche

Distanzstück unter der Diele

### Tipp:

Bei der Verlegung von Terrassendielen auf großen Flächen mit geraden Verläufen ist es manchmal am einfachsten, jede fünfte Dielenreihe sorgfältig auszumessen und an einer Schnurlinie zu verlegen. Dann fügen Sie dazwischen 4 Dielenreihen ein, wobei Sie die Fugenabstandhalter verwenden, um einen gleichmäßigen Abstand zu gewährleisten, bevor Sie alle 4 Reihen auf einmal verlegen.

16

10mm Fuge



Fuge zwischen Dielen und festen Bauteilen

17

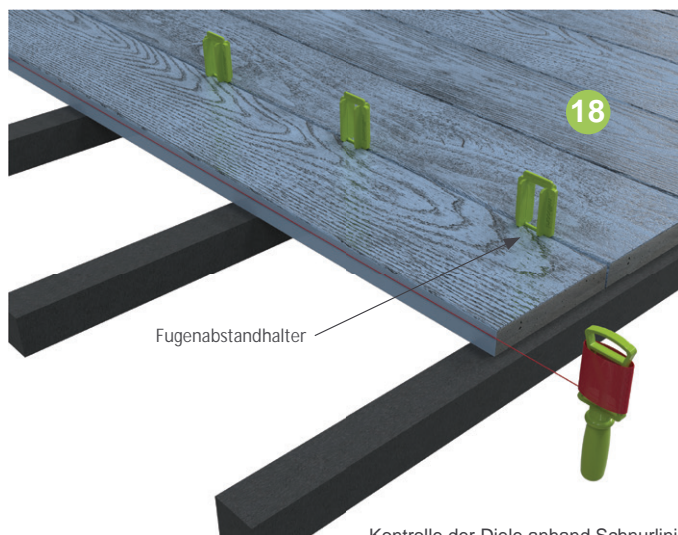
← einheitliche Fugenabstände



Randabstände

18

Fugenabstandhalter



Kontrolle der Diele anhand Schnurlinie

# Pflegehinweise

Wenn die Dielenoberfläche während der Verlegung verschmutzt wird, sollte sie so schnell wie möglich mit warmer Seifenlauge (Spülmittel) und einer Bürste gereinigt werden.

Reinigen Sie Ihre Terrassendielen bei Bedarf, um Blätter und allgemeine Schmutzpartikel zu entfernen.

Schirmen Sie die Dielen von umliegenden Bauarbeiten ab, insbesondere wenn Silikonputz aufgetragen wird. Versuchen Sie nach Möglichkeit, alle Verputzarbeiten mindestens 2 Wochen vor der Verlegung der Terrassendielen abzuschließen, da durch Regen von den Wänden abgewandeter Staub auf die Terrassendielen gespült werden kann und sich mit dem Trennmittel auf den neuen Dielen verbindet. Overspray von Malerarbeiten kann die Oberfläche der Dielen ebenfalls verschmutzen. Hartnäckige Flecken lassen sich je nach Art des Flecks mit verschiedenen Reinigungsmitteln entfernen.

Bitte kontaktieren Sie uns für weitere Informationen über **+49 5222 / 960 4810**.



Hochdruckreiniger können vorsichtig zum Reinigen und Abspülen von PureBoard-Belägen eingesetzt werden. Wir empfehlen:

- Es sollte ein Druck von nicht mehr als 2.000 PSI verwendet werden, einer Fächerdüse mit einem Sprühwinkel von 40 bis 60 Grad.
- Der Düsenkopf sollte immer etwa 300 mm von der Oberfläche entfernt sein.
- Bitte beachten Sie, dass die Verwendung von Hochdruckreinigern die Wahrscheinlichkeit erhöht, dass Schraubenlöcher besser sichtbar werden.
- Direkter, längerer und intensiver Kontakt kann die Oberfläche der Platten beschädigen.

Planeo Deutschland GmbH  
Max-Planck-Str. 116  
32107 Bad Salzuflen  
Deutschland

T: +49 (0) 5222 / 960 48-10  
E: [info@planeo.de](mailto:info@planeo.de)

[www.planeo.de](http://www.planeo.de)



# Häufig gestellte Fragen

## Wo kann ich PureBoard nutzen?

PureBoard ist extrem vielseitig und kann praktisch in jedem Außenbereich eingesetzt werden. Bauen Sie Terrassen, Balkone, Dachgärten, Uferstege, Brücken, Pontons, Sitzflächen, Stufen, Pflanztröge und vieles mehr.

## Muss ich PureBoard-Produkte versiegeln?

Nein, alle PureBoard-Produkte sind werksseitig vorversiegelt, damit sie den Kunden in optimalem Zustand erreichen. In den ersten Wochen nach der Installation wird sich Regenwasser auf der Oberfläche in Tropfen sammeln. Dies ist normal und endet, sobald sich die vorübergehende Oberflächenversiegelung aufgelöst hat.

## Sind PureBoard-Produkte anfällig für Kratzer oder Schmutzflecken?

Die Lastane®-Oberfläche ist äußerst kratzfest und beständig gegen Lebensmittel- und Getränkeflecken sowie normalen Verschleiß. Scharfe Objekte wie etwa ungeschützte Tisch- oder Stuhlbeine, Schuhe mit Spikes oder Sockel von Pflanzkübeln können Spuren hinterlassen, wenn sie über die Oberfläche gezogen werden. Seien Sie also vorsichtig, wenn Sie diese Gegenstände bewegen. Das Risiko bleibender Flecken durch starke Farbstoffe oder Beeren und Tierkot wird reduziert, wenn diese schnellstmöglich entfernt werden.

## Wie kann ich PureBoard-Produkte reinigen?

PureBoard-Produkte bestehen aus nicht-porösen Verbundstoffen und widerstehen daher Moosbewuchs und Flecken, sodass sie nur sehr wenig Pflege benötigen. Verschüttete Flüssigkeiten und Flecken können ganz einfach mit einem milden Reinigungsmittel und einem Tuch entfernt werden. Vermeiden Sie Lösungsmittel, Chemikalien und Scheuermittel, die Ihr PureBoard-Produkt beschädigen könnten. Darüber hinaus ist normalerweise keine Hochdruckreinigung erforderlich.

## Was ist bei Schnee und Eis?

Mit einer kleinen Menge weißem Salzgranulat können Sie Ihr PureBoard-Produkt eisfrei halten. Verwenden Sie kein Steinsalz, da dies Ton und Splitt enthält und scheuernd wirken kann. Reinigen Sie die Oberfläche nach dem Ende des Winters mit Seifenlauge und einer weichen Bürste.

## Sind PureBoard-Produkte rutschfest?

Ja. Alle PureBoard-Produkte haben in den BS79.76-Rutschfestigkeitsprüfungen selbst unter nassen Bedingungen die höchsten Rutschfestigkeitsbewertungen erzielt.

## Sind PureBoard-Farben konsistent?

Wie bei allen Bodenbelägen empfehlen wir, alle benötigten PureBoard-Produkte in einer Lieferung zu bestellen, um einen möglichst konsistenten Farbton zu erhalten. Wenn Sie nicht alle benötigten PureBoard-Produkte in einer Lieferung bestellen, können Sie verschiedene Chargen mischen, um nur subtile Farbabweichungen über die Fläche zu erhalten.

## Können PureBoard-Produkte genauso wie Holz geschnitten werden?

Auch wenn PureBoard-Produkte mit Standardsägeblättern geschnitten werden können, empfehlen wir, eine Mehrzweck-Kappsäge mit Carbonspitze zu verwenden. Da das geformte Ende der Diele bei einem Abschnitt verlorengeht, können diese Dielen in weniger sichtbaren Bereichen gegen eine Wand oder ein Kantenprofil platziert werden. Passende Reparaturbeschichtungen für freiliegende Enden können separat erworben werden. Siehe Seite 35.

## Welche Befestigungen sollten für PureBoard-Produkte verwendet werden?

Nach umfangreichen Versuchen empfohlen und liefern wir die speziell für PureBoard entwickelten PureBoard Fix-Edelstahlschrauben. Ein Vorbohren oder Ansenken der PureBoard-Produkte ist hierbei nicht erforderlich und das einzigartige selbstheilende Lastane®-Material hinterlässt nur eine fast nicht zu erkennende Spur auf der Oberfläche.

## Können Sie einen Monteur empfehlen?

Auch wenn Monteure aufgrund ihrer Professionalität und hohen Qualität ausgewählt wurden, sollten Sie immer die üblichen Vorsichtsmaßnahmen bei Vertragsabschlüssen mit dritten Parteien treffen. Dies gilt insbesondere, wenn eine Vorauszahlung gefordert wird.

## Haben Sie noch Fragen?

Rufen Sie bei allen weiteren technischen, Installations- oder Pflegefragen unser Team unter 05222 960 4810 an oder senden Sie eine E-Mail an [info@planeo.de](mailto:info@planeo.de)

## PureBoard-Produktmuster bestellen

Nichts ist besser, als PureBoard-Produkte selbst in Augenschein zu nehmen. Besuchen Sie die Website [www.planeo.de](http://www.planeo.de).

