

# Designboden | wineo 400 zum Klicken FoldDown



Unser Designboden **wineo 400 zum Klicken** ist ein hochwertiger, elastischer Design-Bodenbelag in unterschiedlichen Formaten und Designs. Nähere Informationen entnehmen Sie bitte den technischen Spezifikationen in unseren Produktkollektionen.

Nachstehend möchten wir Sie über die speziellen Anforderungen für eine erfolgreiche Verlegung des **wineo 400 zum Klicken** informieren.

## Wichtige allgemeine Informationen:

Überzeugen Sie sich vor der Verarbeitung von der einwandfreien Beschaffenheit der gelieferten Ware. Zugeschnittene oder verlegte Ware ist von der Reklamation ausgeschlossen. Vor der Verlegung ist die Ware auf Farb- und Chargengleichheit zu prüfen. Verlegen Sie in einem Raum nur chargengleiche Fliesen bzw. Planken.

Für das Verlegen des **wineo 400 zum Klicken** gelten die einschlägigen nationalen Normen Richtlinien und Regelwerke sowie die technischen Verweise und anerkannte Regeln des Fachs. In Deutschland sind insbesondere folgende Richtlinien zu beachten:

- VOB Teil C, DIN 18365 Bodenbelagsarbeiten
- DIN 18 299 „Allgemeine Regelungen für Bauarbeiten jeder Art“
- DIN 18560 Mindestanforderungen an Estriche Teil 1H

- Hinweis:** Beschleunigte Estriche und Estriche mit Zusatzmitteln gelten als „Sonderkonstruktionen“. Abweichende Angaben zur Vorgabe gemäß DIN 18560 (Estriche im Bauwesen - Teil 1) hinsichtlich der Belegreife des Estrichs sind vom Auftraggeber mitzuteilen. Abweichend zur DIN 18560 empfehlen wir bei CA-Heizestrich eine maximale Restfeuchte  $\leq 0,3 \%CM$
- DIN 18202 „Maßtoleranzen im Hochbau“ Tabelle 3 Zeile 4 (Andere Ebenheitsanforderungen sind ggf. separat zu vereinbaren.)
  - BEB Merkblatt: „Beurteilen und Vorbereiten von Untergründen, Verlegen von elastischen und textilen Belägen“, beheizte und unbeheizte Fußbodenkonstruktionen“
  - Nicht unterkellerte Räume (Erdreich berührende Untergründe) müssen bauseitig gemäß DIN 18195/18531- 35 Bauwerksabdichtungen Teil 4: “Abdichtungen gegen Bodenfeuchte“ gegen aufsteigende Feuchte abgedichtet sein.
  - Sanitär – Heizung – Klima ZV Merkblatt: „Schnittstellenkoordination bei beheizten Fußbodenkonstruktionen

Österreich: ÖNORM B2232 „Estricharbeiten-Werkvertragsnorm“ /  
ÖNORM B 2236 „Klebearbeiten für Bodenbeläge- Werkvertragsnorm“ / DIN 18 202 „Maßtoleranzen im Hochbau“.  
Schweiz: SIA Norm 251 (Schwimmende Estriche im Innenbereich  
SIA Norm 253 (Bodenbeläge aus Linoleum, Kunststoff, Gummi, Kork, Textilien und Holz).

# Designboden I wineo 400 zum Klicken FoldDown

**wineo**  
THAT'S FLOORING

## Untergrundbeschaffenheit:

Bereiten Sie den Untergrund gem. VOB Teil C Bodenbelagsarbeiten DIN 18365/18531-35 vor. Der Untergrund muss planeben, tragfähig und dauerhaft trocken sein. Die maximale Höhentoleranz darf gemäß DIN 18202 „Toleranzen im Hochbau - Tabelle 3 Zeile 4“, 3 mm pro Laufmeter bzw. bei Fliesen 1mm auf 10cm, nicht überschritten werden. Textile Bodenbeläge und Nadelvlies müssen entfernt werden. Grundsätzlich ist die Entfernung alter Bodenbeläge zu empfehlen.

## Hinweis:

Der Bodenleger hat vor der Verlegung des Bodenbelages die Verlegereife des Unterbodens zu prüfen und ggf. Bedenken anzumelden. Insbesondere bei:

- größeren Unebenheiten
- nicht genügend trockenem Untergrund.
- nicht genügend fester, zu poröser und zu rauer Oberfläche des Untergrundes,
- verunreinigter Oberfläche des Untergrundes, z.B. durch Öl, Wachs, Lacke, Farbreste,
- unrichtiger Höhenlage der Oberfläche des Untergrundes im Verhältnis zur Höhenlage anschließender Bauteile,
- ungeeigneter Temperatur des Untergrundes,
- ungeeignetem Raumklima,
- fehlendem Aufheizprotokoll bei beheizten Fußbodenkonstruktionen,
- fehlendem Überstand des Randdämmstreifens,
- fehlender Markierung von Messstellen bei beheizten Fußbodenkonstruktionen,
- fehlendem Fugenplan.

Bei der Verlegung des **wineo 400 zum Klicken** auf Fußbodenheizungen ist neben der VOB DIN 18365 auch die EN 1264-2 (Fußbodenheizung Systeme und Komponenten) zu berücksichtigen. Die Oberflächentemperatur sollte 27°C dauerhaft nicht übersteigen. Bei Nutzung anderer Fußbodenheizsysteme bitten wir Sie um Rücksprache mit der Anwendungstechnik der Windmüller GmbH. Um Fäulnisschäden an holzbasierten Untergrundkonstruktionen (z.B. Holzbalkendecken) zu vermeiden, ist für eine ausreichende Hinterlüftung der Konstruktion zu sorgen bzw. diese zu gewährleisten.

## Werkzeuge für die Verlegung (1):

- Verlegermesser mit Trapezklinge
- Zollstock / Maßband
- Gummihammer mit weißem Kopf
- Abstandshalter
- Bleistift / Parallelzeichner
- Winkel



# Designboden I wineo 400 zum Klicken FoldDown

**wineo**  
THAT'S FLOORING

## Akklimatisierung (2):

**wineo 400 zum Klicken** sowie alle benötigten Hilfsstoffe sind mindestens 24 Stunden vor der Verlegung in kleinen Stapeln (max.3) in den zu verlegenden oder angrenzenden Räumen bei nachfolgenden Voraussetzungen zu akklimatisieren!



## Raumklimatische Voraussetzungen:

- Lufttemperatur im Raum > 18°C (aber nicht mehr als 26°C)
- Bodentemperatur > 15°C (nicht mehr als 22°C)
- Relative Luftfeuchtigkeit < 65%

## Einsatz der Unterlagsmatte silent Comfort (3)

Wir empfehlen Ihnen den Einsatz der Unterlagsmatte **silentComfort**.

Diese Unterlagsmatte bietet Ihnen folgende Vorteile:

- Überbrückung von geringen Unebenheiten des Untergrundes
- Reduzierung der Tritt- und Gehschallgeräusche
- Optimale Unterstützung der Verriegelungssysteme durch hohe Druckstabilisierung und sehr gute Rückstelleigenschaften
- Minimierung von Begehgeräuschen durch möglichen Restschmutz auf dem Untergrund
- Erhöhung des Begehkomforts
- Verbesserung der Verlegeeigenschaften
- Schutz vor Wechselwirkungen mit vorhandenen Untergründen



Wir empfehlen den Einsatz der **silentComfort** bei der Verlegung auf:

- Parkett, Holzfertigteilestriche und anderen Holzwerkstoffen
- ebenen Steinböden, keramischen Fliesen, Marmor, Feinsteinzeug  
(Fugenvoraussetzung: <5mm Breite / <2mm Tiefe und Höhenversatz von Fliese zu Fliese max. 1mm)
- PVC-Belägen
- alte und neue Estriche

Nicht aufgeführte Untergründe bedürfen der Freigabe durch die Windmüller GmbH. Grundsätzlich ist die Entfernung alter Bodenbeläge zu empfehlen, um Wechselwirkungen und Irritationen entgegenzuwirken. Die Verwendung von nicht geeigneten Unterlagen kann im Schadensfall zum Ausschluss der Gewährleistung führen.

# Designboden | wineo 400 zum Klicken FoldDown

# wineo

THAT'S FLOORING

## Die Verlegung der wineo 400 zum Klicken

### **Bewegungsfuge / Randabstände:**

Bewegungsfuge: mindestens 5mm Breite.

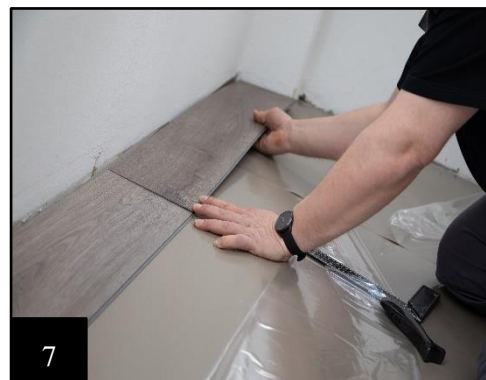
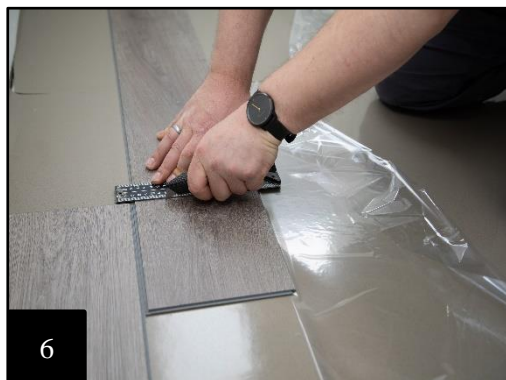
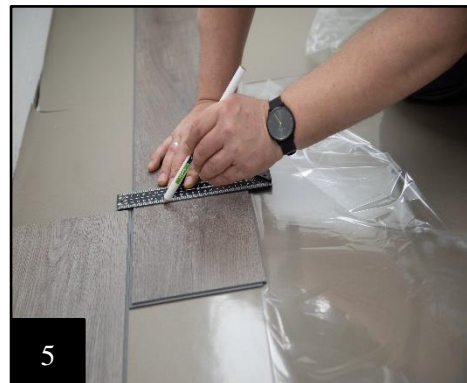
**Tip:** Nutzen Sie Reststücke des Bodenbelages als Abstandshalter. Ebenso beachten Sie einen Abstand von 5mm zu allen im Raum befindlichen festen Gegenständen, wie z. B. Rohrdurchführungen, Türcargen etc.! Diese Bewegungsfuge darf grundsätzlich nicht mit Silikon, Elektrokabeln o. ä. belegt werden!

### **Verlegung:**

Verlegen Sie die Paneele mit der Stirnseite in Richtung Hauptlichtquelle des Raumes. Sie können die Eigenstabilität des verlegten Bodens deutlich verbessern, indem Sie lange, schmale Räume in Längsrichtung verlegen.

Arbeiten Sie in dem Verlegebereich stets von links nach rechts (4). Dabei zeigen die Federseiten der Paneele zur Wand. Achten Sie darauf, dass die Kopfverbindungen mit Nut und Feder passgenau übereinanderliegen und verriegeln Sie diese per leichtem Schlag mit einem weißen Gummihammer.

Markieren (5) Sie nun das zum Raumeinde einzusetzende Element und schneiden (6) dieses passgenau zu. Achten sie darauf, dass ein Randabstand von mind. 5mm gewährleistet ist und legen sie das Element (7) wie oben beschrieben ein.



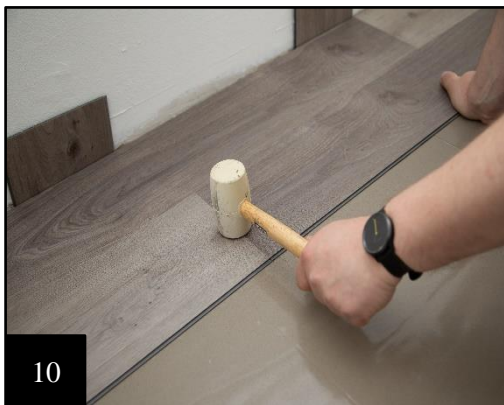
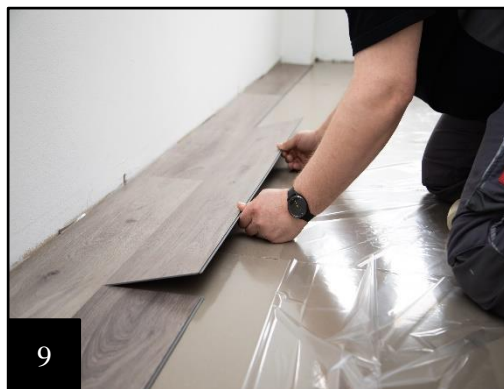
# Designboden | wineo 400 zum Klicken FoldDown

**wineo**  
THAT'S FLOORING

Zum Verlegen der Folgereihen setzen Sie das mind. 30cm lange Restpaneel der ersten Reihe in die Längsnut der bereits liegenden Reihe im Winkel von ca. 30° an und senken es mit leichtem Druck gegen die Vorderreihe ab (8). Nehmen Sie das nachfolgende Paneel, führen es in einem Winkel von ebenfalls 30° längsseitig in das bereits flach auf dem Boden liegende Paneel der ersten Reihe, führen es dabei so dicht wie möglich an die Kopfseite des vorher verlegten Paneels (9) und verriegeln dieses wie oben beschrieben (10).

Diese Technik wird zum Verlegen der gesamten restlichen Reihen angewandt.

Zur Verlegung der letzten Reihe wird der Abstand zwischen der Wand und der verlegten Reihe gemessen und auf das Paneel übertragen. Die letzte Verlegereihe sollte möglichst einer halben Paneelbreite entsprechen. Denken Sie an die 5mm breite Bewegungsfuge.



## **Bewegungsprofile in der Fläche**

Räume mit einer ununterbrochenen Fläche von 150m<sup>2</sup> können unter Berücksichtigung des doppelten Randabstandes (ca. 10mm) fugenlos verlegt werden. Eine Schenkellänge von ca. 12,50m sollte nicht überschritten werden. Bei sehr schmalen, langen Räumen sollten geeignete Bewegungsprofile zum Einsatz kommen. Raumflächen, die durch aufgehende Bauteile (Pfeiler, Trennwände, Türdurchgänge o. ä.) unterbrochen werden, sind durch Setzen von Bewegungsfugen (je nach Flächengröße mind. 5 - 10mm) auf Höhe der Bauteile zu trennen.

Bei der Installation von Fußleisten, Übergangs- oder Abschlussprofilen ist zu berücksichtigen, dass die Leisten oder Profile niemals am Bodenbelag befestigt werden dürfen!

# Designboden | wineo 400 zum Klicken FoldDown



## Wichtige Hinweise zum Abschluss der Verlegung

- Entfernen Sie alle Abstandshalter.
- Der **wineo 400 zum Klicken** darf zu keiner Zeit bauseits fixiert werden. Weder darf der Bodenbelag mit dem Untergrund noch an Möbeln oder sonstigen festen Einbauteilen fixiert werden.

## Besonderheiten und Ausnahmesituationen

- In Wintergärten bzw. ähnlichen Räumen mit großflächigen Überkopfverglasungen ist der Einsatz von **wineo 400 zum Klicken** aufgrund von extremen Schwankungen des Raumklimas als kritisch zu betrachten und bedarf separater Abstimmung und Freigabe durch die Windmüller GmbH.
- Bei der Verwendung von dauerelastischen Dichtstoffen empfehlen wir, die Fugenbereiche zunächst mit einem Fugendichtband (siehe Zubehör Art.-Nr. 20080300) zu versehen und anschließend mit Silikonmasse zu verfüllen, sodass eine Zweiflankenhaftung entsteht. Dauerelastisch abgedichtete Fugen sind als Wartungsfugen zu betrachten und müssen regelmäßig auf Funktionstauglichkeit überprüft- bzw. kontrolliert und ggf. erneuert werden.
- Um Materialveränderungen/Schäden vorzubeugen, ist bei der Verlegung in Bereichen mit starker Sonneneinstrahlung für ausreichende Beschattung zu sorgen und ein Randabstand von 10mm (ggf. Verwendung von Abschlussprofil PS400PEP) einzuhalten.
- Unser **wineo 400 zum Klicken** erfüllt in vielerlei Hinsicht höchste Qualitätsanforderungen. Dies gilt ebenfalls für die Lichtechtheit gemäß EN 105- B02. Allerdings kann bei einer Normprüfung niemals die Intensität von natürlichem UV-Licht simuliert werden, daher kann es in Bereichen mit intensivem UV-Lichteinfall und ohne ausreichende Beschattung zu partiellen Farbveränderungen oder Ausbleichungen kommen.
- An Kaminen und Kachelöfen ist für eine ausreichend dimensionierte „Strahlungsbarriere“ (z.B. Glas- oder Metallbodenplatten) zu sorgen. Die Größe variiert je nach Heizleistung des Kamins bzw. Kachelofens. Bitte beachten Sie hier die Vorgaben Ihres Ofenbauers / Schornsteinfegers.
- Der **wineo 400 zum Klicken** ist von allen festeingebauten Möbeln oder Einrichtungsgegenständen wie z.B. Küchenzeilen, Öfen etc. zu entkoppeln.
- Bei Einrichtungsgegenständen mit hoher statischer Drucklast muss entsprechend des Gewichts für eine ausreichende Lastverteilung (z.B. Lastverteilerplatten) gesorgt werden.

## Reinigung und Pflege:

Bitte beachten Sie hierzu unsere ausführliche Reinigungs- und Reinigungsmittlempfehlung unter [www.wineo.de](http://www.wineo.de)!

Mit Erscheinen dieser Verlegeanleitung (Stand 06/2021) verlieren alle vorhergehenden Versionen ihre Gültigkeit.