

Instructions de pose et d'entretien

Version compacte – MeisterParquet. longlife et sol en bois Lindura avec technique UniZip

MEISTER

Mesures préliminaires, supports de pose et généralités



Instructions vidéo
UniZip

Préparation

Les paquets doivent s'acclimater avant d'être ouverts. Entrez-les à plat sur le sol non ouverts pendant environ 48 heures (env. 3-4 jours en hiver) au milieu de la pièce où ils doivent être posés (fig. 1). Déposez les paquets à l'écart de murs humides ou fraîchement tapissés. Avant de commencer la pose, vous devrez avoir installé les portes extérieures et les fenêtres et achevé tous les travaux de peinture et de vernissage. La température ambiante adéquate est de l'ordre de 20 °C (minimum 15 °C), le degré hygrométrique de 30 à 65 %.

Les parquets et les sols en bois Lindura sont majoritairement composés de bois. En raison de cette structure de produit particulière et du système d'assemblage par clic, les parquets et sols en bois Lindura de MEISTER se prêtent à une pose flottante et sans colle. En tant que matière première naturelle, le bois possède des propriétés que l'on retrouve également de manière inchangée dans un sol en bois. Les rayons du soleil tout comme une lumière artificielle intense peuvent ainsi modifier la couleur du sol. En outre, le bois possède des propriétés hygroscopiques. Il peut absorber l'humidité (ainsi qu'en libérer) et réagit en gonflant (et en se rétractant). Si, par exemple, l'humidité relative de l'air dans la pièce est très basse et que le parquet ou le sol en bois Lindura se rétracte, cela peut entraîner de légères fissures dans la couche d'usure, la formation de fentes, des déformations, des bruits de craquement, etc. Ces aspects évoluent dans le cadre des propriétés caractéristiques du bois et ne sont donc pas un défaut du produit.

Les supports de pose doivent être prêts à la pose selon les règles générales de la technique conformément à la norme VOB, partie C, DIN 18356 « Pose de parquets » et DIN 18365 « Pose de revêtement de sol ». Les supports doivent donc être secs, plans et propres. D'éventuelles irrégularités du sol de trois millimètres ou plus sur le premier mètre et de deux millimètres ou plus sur les mètres suivants doivent être ragréés conformément à DIN 18 202, tableau 3, ligne 4 (fig. 2). Nous recommandons la fiche technique O2 du Zentralverband für Parkett und Fußboden-technik (association nationale des parquets et techniques de sol) et du BEB.

L'humidité résiduelle des sols minéraux/chapes de chantier, contrôlée selon la méthode CM du carbure de calcium, ne doit pas dépasser 2 % (1,8 % pour les sols chauffants), celle des chapes anhydrites 0,5 % (0,3 % pour les sols chauffants) (fig. 3). Pour la pose d'un chauffage par le sol/ chauffage par le sol avec fonction de refroidissement, vous trouverez des fiches techniques séparées.

Les sols minéraux (à l'exception des chapes en bitume) doivent être recouverts d'une feuille PE de 0,2 mm d'épaisseur (valeur SD \geq 75 m) servant de pare-vapeur (fig. 4). Les lés doivent se chevaucher d'au moins 20 centimètres et être collés sur les bords par une bande adhésive ou alors vous utilisez une sous-couche isolante MEISTER avec pare-vapeur intégré. Dans le cas de locaux et de sols qui ne sont pas construits sur cave, la dalle de plancher devra être dotée d'un écran étanche contre l'humidité provenant du terrain, conformément au DIN 18195 (règlement allemand sur les adjudications de travaux de construction) et aux conditions en vigueur s'appliquant au bâtiment, pour éviter les dégâts dus à l'humidité.

Les revêtements de sol textiles, comme les moquettes, le non-tissé aiguilleté, etc. doivent être retirés, non seulement pour des raisons techniques de pose mais aussi par mesure d'hygiène (fig. 5). Vous pouvez également poser des sols MEISTER sur des revêtements existants, comme le carrelage et les dalles en céramique ou les sols en pierre, à condition que les sols soient solidement collés et ne comportent pas d'endroits lâches. Il vous est alors nécessaire de rajouter sur ces sols une feuille PE (valeur SD \geq 75 m) en guise de couche de séparation (fig. 6).

Sur du PVC, des lames de bois, des panneaux en matériaux dérivés du bois, panneaux OSB, chapes préfabriquées, etc., aucun pare-vapeur ne doit être utilisé (fig. 7 + 8).

Si votre surface de pose est plus longue ou plus large que 10 mètres (fig. 9), un joint de dilatation est absolument nécessaire. Il sera recouvert d'un profilé de jonction. Ces joints sont également importants entre deux pièces juxtaposées, dans des passages de porte (fig. 10), des passages ouverts et des pièces tortueuses.

Un profilé d'égalisation ou de finition garantit une transition soignée en bordure de surfaces ou de revêtements de sol contigus en contrebas ou encore de seuils, dallages, carrelages ou sols similaires surélevés. Les nez de marche permettent de réaliser une parfaite finition des marches d'escalier.

Les MeisterParquet. longlife et les sols en bois Lindura avec technique UniZip ne conviennent pas pour la pose en milieu humide/mouillé (salle de bains, sauna, piscine, etc.).

Tous les revêtements de sol MEISTER sont parfaitement adaptés à une pose dans les vérandas (fig. 11). Un rayonnement solaire et un réchauffement trop intenses doivent être évités au moyen d'installations d'ombrage et d'aération. Il doit régner toute l'année une température ambiante habituelle. La température de surface sur le sol ne doit pas dépasser durablement 29 °C, voir la fiche technique séparée.

Pour tous les revêtements de sol MEISTER en pose flottante, nous conseillons de monter les objets lourds ou les meubles encastrables (p. ex. cuisines, îlots de cuisine, etc.) avant la pose et de ne poser le sol que jusqu'à leurs pieds (fig. 12).

Avant la pose, contrôlez la couleur et la structure des lames à la lumière du jour et vérifiez qu'elles ne présentent pas de défaut ni de dommage perceptible (fig. 13).

Avant la pose, trie les lames de sorte à obtenir plus tard la structure et la couleur souhaitées pour votre sol (Abb. 14). Une fois posée, la marchandise ne peut plus faire l'objet de réclamations !

Les sols MEISTER sont généralement posés en pose flottante sans colle. Si vous souhaitez encoller votre parquet ou votre sol en bois Lindura posé en pose flottante afin notamment de réduire les éventuels bruits de craquement et la formation de fentes décrits au début, veuillez observer à cet effet la fiche technique séparée (fig. 16). Vous pouvez la demander en envoyant un mail à kundenservice@meisterwerke.com. MeisterParquet. longlife et les sols en bois Lindura peuvent être posés soit en pose flottante, soit en collage en plein avec une colle adaptée (fig. 15), voir la fiche technique séparée.

Mesures préliminaires, supports de pose et généralités



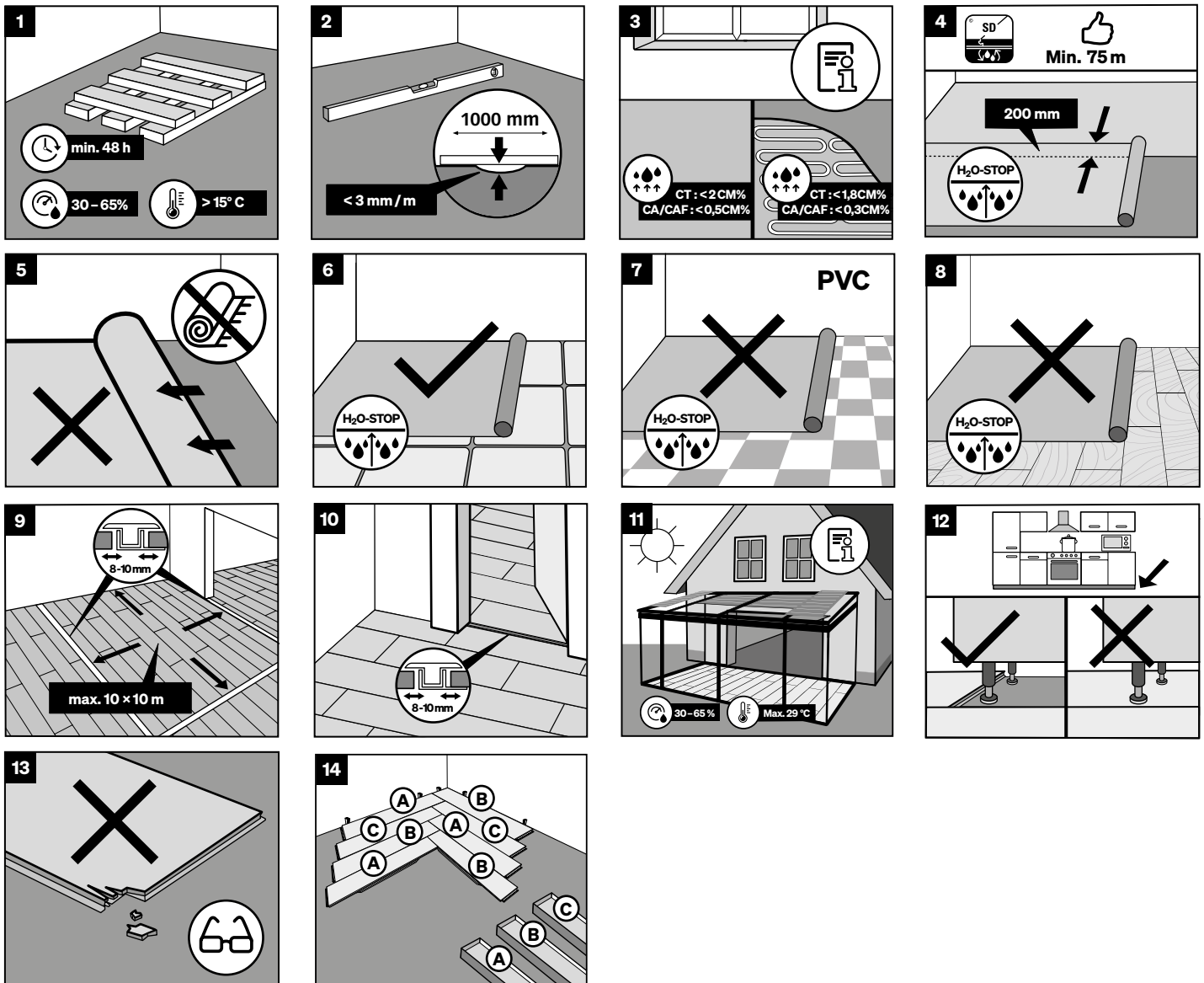
Instructions vidéo
UniZip

Mesures préventives

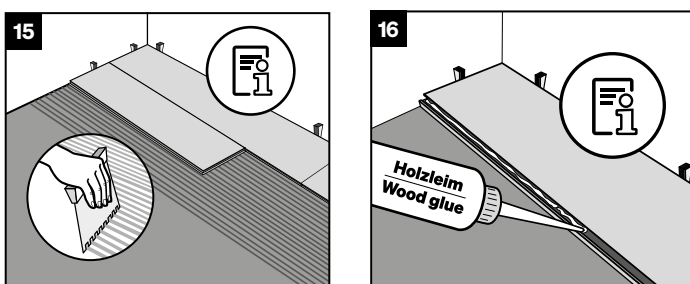
Afin de protéger le sol de la salissure, le hall d'entrée doit toujours être pourvu d'un tapis de propreté suffisamment grand (paillason, tapis par exemple) (**fig. 17**). N'utilisez pas de tapis avec un revêtement en caoutchouc, car un contact prolongé peut provoquer une décoloration permanente.

De plus, les pieds de chaise et de meuble doivent être dotés de patins en feutre ; les chaises de bureau, les casiers et autres objets à roulettes pivotantes doivent être équipés d'un plan de roulement souple normalisé (type W). Dans ces zones fortement sollicitées, nous recommandons de protéger le MeisterParquet. longlife et le sol en bois Lindura avec une natte adaptée (natte en polycarbonate par exemple) (**fig. 18**).

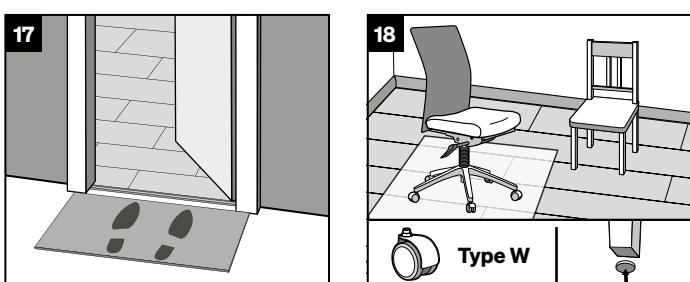
Préparation



Collage en plein et encollage



Mesures préventives



Pose

Fig. 1

Pour la pose du MeisterParquet. longlife et des sols en bois Lindura avec la technique UniZip, vous avez besoin des outils et accessoires suivants : Un marteau, une scie sauteuse ou scie électrique (**pour les sols en bois Lindura**

lames de scie carbure ou lames de scie diamantées), éventuellement perceuse, mètre pliant, crayon à papier, cale de frappe MEISTER, cale (cale d'espacement), tire-lame, cornière ou équerre, le cas échéant film PE (0,2 millimètre) Pour les produits non équipés en usine d'une isolation phonique Silence, vous devez utiliser les sous-couches isolantes Silence de MEISTER faisant partie intégrante du système pour l'isolation. Toute autre sous-couche isolante doit présenter une stabilité correspondante (coefficient de stabilité ≥ 15 kPa).

Fig. 2

Avant la pose, retirer la saleté, les petits cailloux etc. du sol de pose.

Fig. 3

Les sols minéraux (à l'exception des chapes en bitume) doivent être recouverts d'une feuille PE de 0,2 mm d'épaisseur servant de pare-vapeur, dont on fera remonter les bords le long des murs. Les lés doivent se chevaucher d'au moins 20 centimètres ou être posés en étant collés sur les bords par une bande adhésive. Vous pouvez aussi utiliser une sous-couche isolante MEISTER avec pare-vapeur intégré.

Fig. 4

Posez la sous-couche isolante MEISTER adaptée dotée d'une stabilité de pression de > 60 kPa.

Fig. 5

Avant la pose, contrôlez chaque lame à la lumière du jour afin de déceler d'éventuels défauts au niveau de la couleur et de la structure. Les éléments déjà posés ne pourront plus faire l'objet de réclamations ultérieures.

Fig. 6

Posez les lames en les prenant de différents paquets.

Assemblage à bâtons rompus en diagonale (option 1)

Fig. 14

Pour obtenir un écart régulier aux murs en tout point, tracez une ligne de pose à l'aide d'une cordelette tendue.

Fig. 7

Commencez la pose dans un coin de la pièce. Coupez les languettes du côté court et du côté long de cette première lame de la première rangée.

Fig. 8

Utilisez les cales d'espacement pour respecter l'écart de 10-15 millimètres au pourtour des murs. Sur la deuxième lame, ne sciez les languettes que sur le côté long.

Fig. 9

Faites maintenant pivoter la deuxième lame avec le côté court contre le côté long de la première lame.

Fig. 10 + fig. 11

Emboîtez ensuite le côté long de la troisième lame dans la première lame. Frappez maintenant sur le côté court de la troisième lame à l'aide de la cale de frappe MEISTER pour l'insérer dans la deuxième lame.

Fig. 12 - fig. 14

Continuez à poser le parquet selon ce schéma. Veillez à toujours emboîter d'abord le côté long de la lame avant d'accoler le côté court à l'autre lame.

Fig. 15

Posez la première rangée jusqu'au mur/coin de la pièce. Vous pouvez utiliser les éventuelles chutes de lame au début de la rangée suivante si vous le souhaitez. Fixez la première rangée avec des cales pour qu'elle ne glisse pas pendant le reste de la pose.

Fig. 16 + fig. 17

Avant de commencer à poser la rangée suivante, regardez si vous pouvez utiliser des restes éventuels. Pour le reste de la pose, veillez à emboîter d'abord le côté long des lames avant d'enfoncer le côté court.

Dans certains cas, il n'est pas possible d'emboîter le côté long et d'enfoncer ensuite le côté court. Le système d'assemblage spécifique permet d'emboîter les lames dans tous les sens possibles, de sorte que, par exemple, le côté court peut être emboîté d'abord et l'élément, enfoncé sur le côté long.

Procédez à la pose dans cet ordre, jusqu'à recouvrir toute la surface de la pièce. Coupez les lames se terminant directement contre le mur de sorte à observer un écart de 10-15 mm par rapport au mur.

Assemblage à bâtons rompus en parallèle (option 2)

Fig. 18

Pour obtenir un écart régulier aux murs en tout point, tracez une ligne de pose à l'aide d'une cordelette tendue.

Commencez la pose contre un mur au centre de la pièce. Pour une pose symétrique, il convient de décaler la ligne de pose de $\frac{1}{4}$ de la largeur de l'onglet (PS 500 : 50,2 mm ; HS 500: 49,5 mm) par rapport au centre de la pièce.

Fig. 9

Faites pivoter la deuxième lame avec le côté court contre le côté long de la première lame.

Fig. 10 + fig. 11

Emboîtez ensuite le côté long de la troisième lame dans la première lame. Frappez maintenant sur le côté court de la troisième lame à l'aide de la cale de frappe MEISTER pour l'insérer dans la deuxième lame.

Fig. 18

Continuez à poser le parquet selon ce schéma jusqu'à la sixième lame. Alignez les lames assemblées entre elles sur la ligne de pose et coupez-les parallèlement au mur. Vous pouvez maintenant aligner la partie appelée tête (en forme de triangle) sur la ligne de pose avec un écartement de 10-15 millimètres au mur et la fixer avec des cales. Veillez à toujours emboîter d'abord le côté long de la lame avant d'accoler le côté court à l'autre lame.

Fig. 19

Posez la première rangée jusqu'au mur d'en face. Vous pouvez utiliser les éventuelles chutes de lame au début de la rangée suivante si vous le souhaitez. Fixez la première rangée avec des cales pour qu'elle ne glisse pas pendant le reste de la pose.

Fig. 20 + fig. 21

Avant de commencer à poser la rangée suivante, regardez si vous pouvez utiliser des restes éventuels. Pour le reste de la pose, veillez à emboîter d'abord le côté long des lames avant d'enfoncer le côté court.

Dans certains cas, il n'est pas possible d'emboîter le côté long et d'enfoncer ensuite le côté court. Le système d'assemblage spécifique permet d'emboîter les lames dans tous les sens possibles, de sorte que, par exemple, le côté court peut être emboîté d'abord et l'élément, enfoncé sur le côté long.

Procédez à la pose dans cet ordre, jusqu'à recouvrir toute la surface de la pièce. Coupez les lames se terminant directement contre le mur de sorte à observer un écart de 10-15 mm par rapport au mur.

Fig. 22

Retirez pour finir toutes les cales en bois le long des murs.

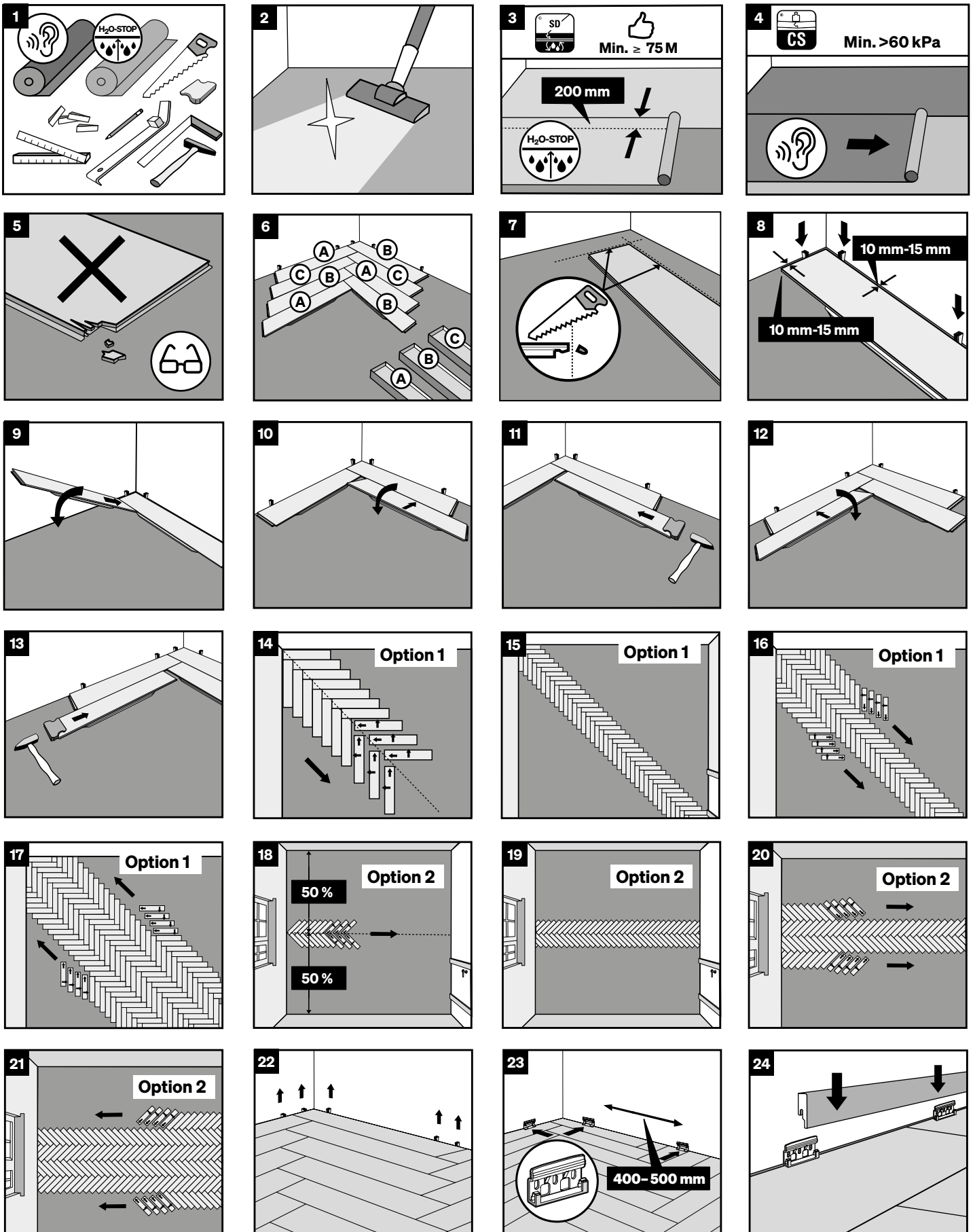
Fig. 23

Vissez les clips des plinthes à une distance de 40-50 centimètres du mur. Ne les positionnez si possible pas à un endroit irrégulier du mur, de sorte que la plinthe soit fixée le mieux possible.

Fig. 24

La plinthe se place sur les clips par en haut en pressant vers le bas. Pour garantir un bon maintien, les clips des bords longs des plinthes doit enchevaucher de moitié le bord.

Évitez tout contact des plinthes avec tous les produits à base de silicone.



Nettoyage et entretien

La qualité ne s'arrête pas à la pose.

Vous avez acheté un produit de qualité « Made in Germany ». Avec ces consignes de nettoyage et d'entretien, vous recevez toutes les informations importantes à connaître pour maintenir durablement la valeur et l'aspect visuel esthétique de votre sol. En peu de temps et d'efforts, vous pouvez contribuer à perdurer le plaisir que vous apporte votre nouveau sol MEISTER. Les produits MEISTER sont à base de matériaux sélectionnés qui sont traités en des produits de qualité « Made in Germany » par des experts chevronnés aidés de la technologie la plus moderne. Un conseil fondé et un service excellent font partie de cette qualité haut de gamme. C'est pourquoi vous ne trouvez les produits MEISTER que dans le négoce spécialisé sélectionné.

1. L'entretien correct

Au sol de vos rêves correspond aussi l'entretien adéquat. MEISTER complète sa gamme de produits avec une série d'entretien haut de gamme de la maison Dr. Schutz. Les détergents et produits d'entretien adaptés à votre sol garantissent la longévité de son esthétique. Même si l'entretien quotidien de votre sol ne nécessite qu'un coup d'aspirateur pour enlever la poussière volante, les surfaces doivent être entretenues et nettoyées régulièrement avec le produit d'entretien Dr. Schutz pour conserver leur valeur.

Lors du nettoyage, veillez à n'humidifier que légèrement le plancher. Dans l'idéal, le film d'eau ne doit être qu'une pulvérisation, c'est-à-dire qu'il devrait sécher en une minute environ. Certaines essences de bois comme le hêtre et l'érable sont particulièrement sensibles à l'humidité.

N'utilisez pas d'agent agressif, même pour les taches difficiles. Elatex universel Dr. Schutz* (détachant universel) est aussi efficace pour les salissures et taches tenaces.

Les rayures sur le plancher altèrent non seulement l'apparence globale d'une pièce, mais elles rendent aussi le sol plus sensible à la saleté et à l'humidité. Les produits d'entretien Dr. Schutz sont destinés à renforcer considérablement la résistance du sol face aux traces d'usure justement là où il est sollicité.

Vous trouverez aussi d'autres conseils pour l'entretien optimal de votre sol MEISTER dans votre négoce spécialisé.

2. Conservation de la valeur / Mesures préventives

Une température ambiante d'environ 18–22 °C et un taux d'humidité relative de 30 à 65 % contribuent à votre bien-être personnel et constituent le fondement d'un climat intérieur sain. Avec un tel climat intérieur, vous procurez aussi des conditions optimales à votre sol MEISTER qui, comme tout matériau en bois, réagit aux conditions climatiques de son environnement.

Un taux d'humidité trop bas associé à une température élevée provoque un processus de contraction du matériau et le bois se dessèche. Si vous constatez à long terme un taux d'humidité de l'air bien inférieur à 30 % dans vos pièces, il est conseillé d'utiliser un humidificateur d'air (vaporisateur). Vous éviterez ainsi un dessèchement extrême de votre sol MEISTER. Un taux d'humidité de l'air très élevé produit, comme chez tous les matériaux en bois, une absorption d'humidité qui peut entraîner une augmentation de la longueur ou de l'épaisseur. Des fissures, la formation de fentes, des bruits de craquement, une incurvation, etc. peuvent être entraînés par de fortes variations de la température ambiante et de l'humidité de l'air ainsi que par une humidité de l'air trop faible ou trop forte et ne sont pas un défaut de qualité.

Émission de saletés :

La plupart des saletés sont introduites dans l'appartement depuis l'extérieur et déposées sur le revêtement de sol. C'est pourquoi nous recommandons d'installer un passage propre (un paillason par exemple) suffisamment grand dans l'entrée. N'utilisez pas de tapis avec un revêtement en caoutchouc, car un contact prolongé peut provoquer une décoloration permanente.

Considérez que la saleté, du sable ou des gravillons par exemple, agit sur tous les revêtements de sol comme du papier abrasif et peut causer des rayures disgracieuses. C'est pourquoi les pieds de chaise et de meuble doivent aussi être pourvus de patins en feutre. Les chaises de bureau, les casiers et autres objets à roulettes pivotantes doivent être équipés d'un plan de roulement souple normalisé (type W). Dans ces zones fortement sollicitées, nous recommandons de protéger le sol avec une natte adaptée (natte en polycarbonate par exemple). Les pots et bacs à fleurs en terracotta ou en argile peuvent également entraîner des décolorations. Veuillez utiliser des sous-verres adaptés et sans migration.

3. Nettoyage de fin de travaux

Les sols MEISTER nouvellement posés doivent subir un nettoyage de fin de travaux avant d'être utilisés afin de retirer complètement les salissures produites lors de la pose.

Le nettoyage de fin de travaux du **MeisterParquet. longlife et du sol en bois Lindura MEISTER avec vernis ultramat** s'effectue avec le Nettoyant parquet et liège Dr. Schutz* dilué dans de l'eau avec un rapport de 1:200.

Le nettoyage de fin de travaux du **MeisterParquet. longlife huilé nature et du sol en bois Lindura MEISTER huilé nature** s'effectue avec le Savon pour bois Premium Dr. Schutz* dilué dans de l'eau avec un rapport de 1:200. Les sols sont traités prêts à l'emploi en usage domestique. Pour les **zones fortement abîmées** (telles que couloirs, salles à manger, cuisines, espaces ouverts avec sortie directe) et les **locaux professionnels**, il est généralement nécessaire de terminer en traitant les surfaces avec l'huile d'entretien Premium Dr. Schutz. Appliquer l'huile d'entretien conformément aux indications du fabricant. Une fois sec (au minimum après 12 heures), le sol peut de nouveau être utilisé et nettoyé à l'aide d'une lavette légèrement humide après un durcissement complet au bout de 7 jours.

Nettoyez le sol avec la solution correspondante et une serpillière **non pelucheuse** et légèrement humide.

Nettoyage et entretien

4. Nettoyage courant

MeisterParquet. longlife avec vernis ultramat et sol en bois Lindura MEISTER

Pour éliminer les salissures quotidiennes, il suffit de passer l'aspirateur ou de balayer à sec. Selon le taux d'utilisation et l'encrassement, utilisez le Nettoyant Parquet et Liège Dr. Schutz* dilué dans de l'eau avec un rapport de 1:200. Le sol doit être lessivé sans trop d'humidité, avec une serpillière non pelucheuse trempée dans cette solution et bien essorée. Éliminez les taches de gras et autres salissures adhérentes avec le Nettoyant Parquet et Liège Dr. Schutz* dilué et un tampon blanc ne rayant pas. Nettoyez ensuite avec une serpillière légèrement humide jusqu'à ce que les restes de produit de nettoyage et de saleté aient complètement disparu. Les taches problématiques peuvent être éliminées à l'aide du Nettoyant intensif Dr. Schutz*.

Pour préserver la valeur du sol et dès l'apparition des premiers signes d'usure, nous recommandons de rafraîchir la surface avec le Nettoyant Parquet et Liège Dr. Schutz*.

Remarque : L'utilisation du Nettoyant Parquet et Liège mat Dr. Schutz peut entraîner une augmentation du degré de brillance. Nous recommandons donc de procéder à l'application préalable du produit d'entretien sur une chute ou à un endroit peu visible. En présence de salissures tenaces ou d'une couche de nettoyant, nettoyez intensivement la surface avec le Nettoyant intensif Dr. Schutz* non dilué et avec un tampon blanc. Une fois que la surface est entièrement sèche, appliquez une fine couche régulière du Nettoyant Parquet et Liège Dr. Schutz* non dilué avec une serpillière qui ne peluche pas. Laissez sécher la surface au moins 12 heures avant de l'utiliser.

Pour effectuer le nettoyage intensif indiqué précédemment, utilisez le Nettoyant intensif Dr. Schutz* non dilué avec une serpillière qui ne peluche pas. Répartissez la solution nettoyante sur le sol avec une serpillière puis enlevez immédiatement la saleté et les restes de nettoyant en frottant. Évitez la formation de « flaques ». En ce qui concerne les surfaces de plus grande taille, utilisez une polisseuse monodisque avec un tampon vert. Récupérez immédiatement toute l'eau sale en utilisant des

chiffons secs absorbants. Essuyez ensuite avec de l'eau claire sans trop d'humidité. Réaliser si possible le nettoyage à deux. La première personne retire les saletés et la deuxième retire aussitôt le liquide sale produit.

MeisterParquet. longlife huilé nature et sol en bois Lindura MEISTER huilé nature.

Pour éliminer les salissures quotidiennes, il suffit de passer l'aspirateur ou de balayer à sec. Pour le nettoyage et l'entretien régulier, veuillez utiliser le Savon Premium pour bois Dr. Schutz* dilué dans de l'eau avec un rapport de 1:200. Le sol doit être lessivé sans trop d'humidité, avec une serpillière non pelucheuse trempée dans cette solution et bien essorée. Le nettoyage et l'entretien du sol se font en une seule étape.

Pour préserver la valeur du sol et dès l'apparition des premiers signes d'usure, nous recommandons de rafraîchir la surface avec l'huile d'entretien Premium Dr. Schutz*. En cas de salissures normales, nettoyer préalablement le sol avec le savon pour bois premium Dr. Schutz* dilué dans de l'eau à un rapport de 1:200 et un tampon vert.

En présence de salissures tenaces ou d'une couche de nettoyant, procéder au préalable à un nettoyage intensif avec le Nettoyant intensif Dr. Schutz* dilué dans de l'eau dans un rapport 1:1 à 1:3 et avec un tampon vert. Répartir par passages successifs la solution nettoyante sur le sol à l'aide d'une lavette non pelucheuse et retirer immédiatement après la saleté et les résidus de produit nettoyant en frottant. Évitez la formation de « flaques ». En ce qui concerne les surfaces de plus grande taille, utilisez une polisseuse monodisque avec un tampon vert. Récupérez immédiatement toute l'eau sale en utilisant des chiffons secs absorbants. Essuyez ensuite avec de l'eau claire sans trop d'humidité. Réaliser si possible le nettoyage à deux. La première personne retire les saletés et la deuxième retire aussitôt le liquide sale produit.

Il est généralement nécessaire de terminer en rehuilant le sol avec l'huile d'entretien Premium Dr. Schutz conformément aux indications du fabricant. Une fois sec (au minimum après 12 heures), le sol peut de nouveau être utilisé et nettoyé à l'aide d'une lavette légèrement humide après un durcissement complet au bout de 7 jours.

5. Remarques générales relatives au nettoyage et à l'entretien

Ne laissez jamais les sols MEISTER longtemps exposés à l'humidité et ne les mouillez surtout pas à grande eau. Il faut donc veiller à le nettoyer à sec si possible (avec un balai à frange, un balai à poils, un aspirateur) ou seulement humidifié (avec des torchons essorés non pelucheux) et à ne laisser aucune « flaque » sur le sol. Les appareils à vapeur ne sont pas adaptés à l'entretien des sols. N'utilisez ni lotion ni poudre abrasive, susceptibles d'endommager la surface du sol. Veuillez utiliser uniquement des nettoyeurs appropriés. Les taches problématiques sur les parquets et sols en bois vernis peuvent être éliminées avec Elatex Dr. Schutz (détachant universel).

Les produits chimiques en tous genres tels que les solvants, les désinfectants pour le traitement des plaies et de la peau, les colorants capillaires, les graisses, les dissolvants, acétone, l'encre de feutre ou les stylos bille, etc. sont susceptibles de laisser des traces ineffaçables.

** Si l'encollage n'est pas conforme ou si les jointures entre les lames ne sont pas complètement obturées par les joints, les produits d'entretien à base aqueuse (dispersions polymères par exemple) et Elatex Dr. Schutz (Détachant universel) peuvent s'infiltrer et entraîner le gonflage du support.*



Vous trouverez les instructions de pose et d'entretien détaillées sous <https://www.meister.com/fr/service.html>