



VERLEGEANLEITUNG
Installation instructions

Rigid **SPC**

EIGENSCHAFTEN

Strong SPC verfügt über einen innovativen, hochwertigen Stein-Polymer-Verbundwerkstoff, der die benötigte Steifigkeit und Festigkeit bietet und gleichzeitig trotzdem leicht und einfach zu handhaben und zu verlegen ist. Die festen und formstabilen Paneele sind resistent gegen Verziehen und Ausdehnung und gleichen Unregelmässigkeiten des darunterliegenden Untergrunds perfekt aus.

- :: 100% wasserfest – kann in den meisten Ihrer Räume im Privat- und Gewerbebereich verlegt werden
- :: Die rückseitig angebrachte Unterlagsmatte bietet einen warmen, angenehmen und trittschalldämmenden Boden
- :: Einfache Selbstverlegung durch patentierte click-Verbindung

VERLEGUNGSANLEITUNG

Zur Verlegung von Strong SPC ist die vorherige Akklimatisierung nicht in jedem Fall notwendig, wird jedoch empfohlen. Wir empfehlen die Verlegung in Räumen mit Temperaturen zwischen 13°C und 32°C.

Anmerkung: Wenn Strong SPC vor dem Verlegen extremer Hitze oder Kälte ausgesetzt wird, ist das Produkt gegebenenfalls schwerer zu verarbeiten oder es kann das Verriegelungssystem beschädigen. Achten Sie darauf, dass das Produkt Raumtemperatur hat (akklimatisiert ist), bevor es verlegt wird.

Messen Sie die Länge und Breite des Raumes. Wenn der Raum Nischen aufweist, dann sind diese gesondert zu messen. Dadurch erhalten Sie die Grundfläche des Raumes. Kaufen Sie zumindest 10% mehr um Fehler, Verschnitt oder Austauschmaterial miteinzubeziehen. Für die Flächen wird daher 10% mehr benötigt. Dies kann allerdings auch abhängig von der Raumgrösse und –Flächenaufteilung abweichen.

Achtung: Strong SPC ist ausschliesslich für die Nutzung im Innenraum konzipiert. Verlegen Sie den Boden nicht über bestehenden Teppichboden, Schamunterlagen oder in Sauna, Solarien, nicht ganzjährig bewohnten Wochenendhäuser und Wintergärten mit hohen Temperaturunterschieden.

Strong SPC ist ein schwimmender Fussboden und muss sich ungehindert ausdehnen und zusammenziehen können. Befestigen Sie ihn daher NICHT mit Schrauben, Nägeln oder Kleber am Untergrund. Montieren Sie, Waschtische, Küchenmöbel und Inselmöbel auf den Unterboden und verlegen Sie Strong SPC dann um diese Objekte.

BENÖTIGTES WERKZEUG

- :: Universalmesser
- :: Abstandshalter
- :: Bleistift
- :: Schreinerwinkel
- :: Zugstange
- :: Knieschoner (optional)

VERLEGUNG

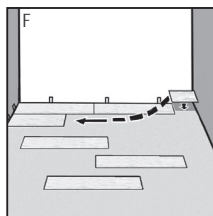
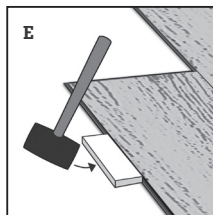
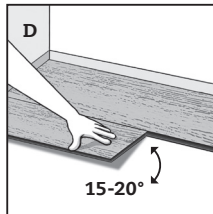
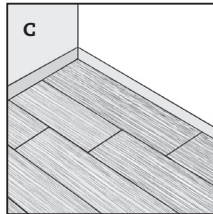
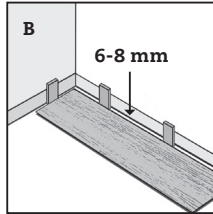
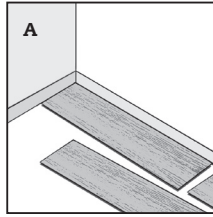
1. Legen Sie eine Reihe loser Paneele (Abbildung A) auf, ohne diese miteinander zu verbinden, um zu überprüfen ob die Länge des ersten Paneels angepasst werden muss, damit das Endstück nicht weniger als 20 cm beträgt oder messen Sie die Länge des Raums ab und dividieren Sie diese durch die Länge eines Paneels.

2. Die Verlegung sollte in einer Ecke begonnen werden (linksseitig) und mit der Feder zur Wand. Beachten Sie einen Randabstand von 6-8 mm, um Bewegungen des Unterbodens auszugleichen (Abbildung B).

3. Achten Sie bei der Verlegung von Strong SPC darauf, dass die Verbindungsstellen der kurzen Seiten versetzt sind. Wir empfehlen eine treppenförmige Zufallsverlegungsmethode (Abbildung C). Halten Sie für das letzte Paneel eine Mindestlänge von 20 cm für die gesamte Verlegung ein.

4. Starten Sie die zweite Reihe mit einem Paneel das Sie nach Belieben für das gewünschte Verlegungsmuster zurechtschneiden (gekürzte Paneele sollten nicht kürzer als 20 cm sein). Siehe Abbildung D. Messen Sie die gewünschte Länge des Paneels ab und markieren Sie diese mit einem Bleistift. Bißen Sie dann die Oberfläche des Paneels mit einem Universalmesser (mehrere Male) und knicken Sie das Paneel. Anschliessend ist die Beschichtung auf der Unterseite des Paneels durchzuschneiden.

5. Rasten Sie das Paneel dann eng an der ersten Reihe (lange Seite) mit einem Einbringwinkel



von 15-20 Grad ein. Das zweite Paneel verbinden Sie durch Einrasten an der langen Seite und Verwenden Sie gegebenenfalls auch einen Schlagklotz und einen Gummihammer an den langen Seiten um sicherzustellen, dass die Paneele eng miteinander verbunden sind. Siehe Abbildung E.

Anmerkung: Achten Sie beim Kürzen von Strong SPC Paneelen darauf, dass Sie immer die kurze Seite mit der Feder abschneiden (Abbildung B). Das verbleibende Stück kann dann am anderen Raumecke verwendet werden um die Reihe abzuschliessen (Abbildung F), sofern die Grundfläche dies zulässt.

6. Starten Sie die dritte Reihe mit einem Paneel das auf 2/3 der Länge zugeschnitten wird um genügend zu überlappen. Das verbleibende Ende kann wiederum als Reihenabschluss verwendet werden, sofern die Grundfläche dies zulässt.

7. Setzen Sie dieses Muster für die verbleibenden Reihen fort. Verlegen Sie die Schnittseite der ersten Planke stets wandseitig.

8. Das Anpassen rund um ungleichmässige Objekte ist kein Problem. Fertigen Sie aus Karton ein Muster des Ausschnitts um Rohre oder ungleichmässige Objekte an. Zeichnen Sie dieses Muster am Paneel an. Schneiden Sie mit dem Universalmesser oder einer starken Schere entlang dieser Anzeichnungen, um den benötigten Ausschnitt zu erhalten.

9. Ist Ihre Verlegefläche größer als 20x2m, ist eine Bewegungsfuge zwingend notwendig. Diese können Sie mit einem Übergangprofil abdecken.

WICHTIGE INSTALLATIONSHINWEISE

Umgebungstemperatur	Wir empfehlen 13-32°C und 40%-60% relative Luftfeuchtigkeit
Akklimatisierung	Wir empfehlen für mindestens 24 Stunden akklimatisieren (zwischen 13-32°C)
Untergrund Ebenheitstoleranz	3 mm über 1,2 m
Max zusammenhängende Fläche	400 m ² (20 x 20 m)
Unterlagsmatte	NICHT BENÖTIGT – Strong SPC verfügt über Dämpfungsmaterial an der Rückseite
Fussbodenheizung	Muss > 13 mm unter der Bodenoberfläche liegen, KEINE elektrischen Heizmatten. Die Oberflächentemperatur darf nicht mehr als 35°C betragen
Randabstand	6-8 mm Abstand an Wänden und um Schweren feststehenden Objekten, Wandschränke, Küchen etc.
Verklebung	NICHT EMPFOHLEN – Garantieanspruch erlischt!

FEATURES

Strong SPC features an innovative highly engineered Stone-Polymer-Composite core that delivers rigidity and strength, yet easy to handle and install. Rigid, dimensionally stable planks resist warping and expansion and help hide subfloor imperfections.

- :: 100% waterresistant – can be installed in most rooms in your home or business
- :: Pre-attached underlayment provides a floor that's warm, comfortable, and quiet underfoot
- :: Easy DIY installation using patented click-system

INSTALLATION GUIDE

The Installation of Strong SPC does not require acclimation but it is recommended. We also recommend installation in rooms with temperatures between 13°-32°C.

Note: if Strong SPC is subjected to extreme hot or cold temperatures prior to installation it may make the product more difficult to install or cause damage to the locking system. Allow the product to reach room temperature before installation.

Measure the length and width of your room. If the room has alcoves or offsets, measure

these separately. This will give you the square footage of the room. Purchase a minimum of 10% extra to cover mistakes, trimming, and for future needs and or replacement. Most installations require therefore 10% coverage. However this can vary depending upon the room size and layout.

Caution: Strong SPC is intended for interior use only. Do not install over carpet, foam underlayments, or in sunrooms, solariums and not all year round inhabited summer cottages and wintergarden with high temperature differences.

Strong SPC is a floating floor and should be allowed to expand and contract freely. DO NOT fasten with screws, nails or adhesives to the subfloor. Install permanent cabinets, vanities, island counters first and then install Strong SPC around them.

TOOLS NEEDED

- :: Utility knife
- :: Spacers
- :: Pencil
- :: Tape measure
- :: Try square
- :: Pull bar
- :: Knee pads (optional)

INSTALLATION

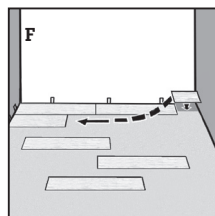
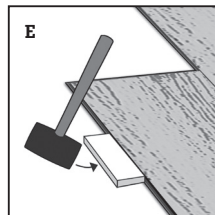
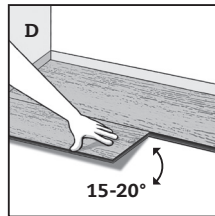
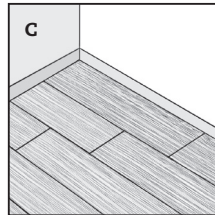
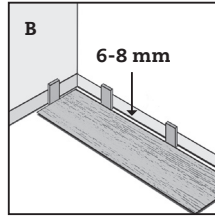
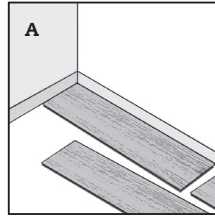
1. Lay a row of loose planks (Figure A) without securing them to each other first to determine if you need to adjust the length of the first plank to avoid a small piece of less than 20 cm at the end of the row, or measure the length of the room and divide by the length of one plank.

2. Installation should start in a corner (left hand) and proceed from the wall with the tongue facing the wall. Allow a minimum gap of 6-8 mm for subfloor movement which can be covered by molding (Figure B).

3. When installing Strong SPC, stagger the rows so that the short edge seams are not in a straight uniform line. We recommend the staggered random method (Figure C). Maintain a minimum 20 cm or more, end-joint stagger from row-to-row throughout the entire installation.

4. Start the second row with a plank cut to desired length for desired staggered appearance (cut plank should be no less than 20 cm). See Figure D. Measure the plank for desired length and mark with a pencil. Then score with a utility knife on top of the plank first (several passes) and then snap the plank. You will also need to back cut the under-pad on the bottom of the plank.

5. Attach the plank tightly against the first row (long side) again at a 15-20 degree angle. Then attach the second plank by connecting the long side to the first row, if necessary, use a tapping block and mallet on the



long seams to ensure a nice tight fit. See Figure E.

Note: When cutting Strong SPC for length, be sure to always cut the short side of the plank with the groove edge (Figure B). The remaining piece can then be used on the opposite side of the room, at the end of that row (Figure 8) if layout permits.

6. Start the third row with the plank cut at 2/3 of a length, enough to overlap. Again the remaining piece can be used at the opposite end of the row, if the layout of the room permits.

7. Continue this pattern for the remainder of the rows to be installed. Always place the cut end of the first plank against the wall.

8. Fitting around irregular objects is no problem. Simply make a pattern out of heavy paper to fit around pipes or irregular objects. Place the pattern upon the plank and trace. Cut along trace lines using a utility knife or heavy duty scissors, and lay plank.

KEY INSTALLATION TIPS

Environmental Interior	We recommend 13 to 32°C and 40% to 60% Relative Humidity Conditions
Acclimation	We recommend acclimatization for at least 24 hours (between 13°-32°C)
Sub floor Flatness Tolerances	3 mm over 1,2 m
Max contiguous area	400 m ² (20 x 20 m)
Underlay mat Required	NO – Strong SPC has a pre-attached underlay mat
Radiant Heated Floors	Must be cast 13 mm below sub floor. NO electric mats. Substrate surface temperature must not exceed 35°C
Perimeter Expansion Space Requirements	6-8 mm gap around walls, heavy fixed objects like e.g. cabinetry etc.
Glue Down Installation	NOT RECOMMENDED – Voids the warranty
